



**МИНИСТЕРСТВО
СТРОИТЕЛЬСТВА
НОВОСИБИРСКОЙ ОБЛАСТИ**

ПРИКАЗ

06.12.2019

№ 677

г. Новосибирск

Об утверждении правил землепользования и застройки муниципального образования рабочий поселок Колывань Колыванского района Новосибирской области

В соответствии со статьями 8, 32 Градостроительного Кодекса Российской Федерации, Законом Новосибирской области от 18.12.2015 № 27-ОЗ «О перераспределении полномочий между органами местного самоуправления муниципальных образований Новосибирской области и органами государственной власти Новосибирской области и внесении изменения в статью 3 Закона Новосибирской области «Об отдельных вопросах организации местного самоуправления в Новосибирской области», **п р и к а з ы в а ю:**

1. Утвердить прилагаемые правила землепользования и застройки муниципального образования рабочий поселок Колывань Колыванского района Новосибирской области.

2. Управлению архитектуры и градостроительства министерства строительства Новосибирской области (Тимонов Д.С.):

1) совместно с отделом информационного обеспечения министерства строительства Новосибирской области (Ибрагимов Г.Г.) опубликовать настоящий приказ на официальном сайте министерства строительства Новосибирской области в информационно-телекоммуникационной сети Интернет в течение пяти рабочих дней со дня принятия настоящего приказа;

2) направить экземпляр настоящего приказа в администрацию рабочего поселка Колывань Колыванского района Новосибирской области в течение пяти рабочих дней со дня принятия приказа для опубликования информации о принятии настоящего приказа в средствах массовой информации с указанием в публикации сведений о размещении на официальном сайте министерства строительства Новосибирской области в информационно-телекоммуникационной сети Интернет.

3. Признать утратившими силу правила землепользования и застройки части муниципального образования рабочего поселка Колывань Колыванского района Новосибирской области, утвержденные решением Совета депутатов

рабочего поселка Колывань Колыванского района Новосибирской области от 12.05.2011 № 3 «Об утверждении правил землепользования и застройки части муниципального образования рабочего поселка Колывань Колыванского района Новосибирской области».

4. Утвердить перечень территориальных зон муниципального образования рабочий поселок Колывань Колыванского района Новосибирской области, сведения о которых подлежат исключению из Единого государственного реестра недвижимости.

Министр

И.И. Шмидт

УТВЕРЖДЕНЫ

приказом министерства строительства
Новосибирской области
От 06.12.2019 № 677

**ПРАВИЛА ЗЕМЛЕПОЛЬЗОВАНИЯ И ЗАСТРОЙКИ
МУНИЦИПАЛЬНОГО ОБРАЗОВАНИЯ РАБОЧИЙ ПОСЕЛОК
КОЛЫВАНЬ КОЛЫВАНСКОГО РАЙОНА НОВОСИБИРСКОЙ
ОБЛАСТИ**

**1. Порядок применения правил землепользования и застройки
муниципального образования рабочий поселок Колывань Колыванского
района Новосибирской области и внесения в них изменений**

**Глава 1. Предмет регулирования правил землепользования и
застройки муниципального образования рабочий поселок Колывань
Колыванского района Новосибирской области**

1. Правила землепользования и застройки муниципального образования рабочий поселок Колывань Колыванского района Новосибирской области (далее - Правила) являются документом градостроительного зонирования муниципального образования рабочий поселок Колывань Колыванского района Новосибирской области.

2. Правила подготовлены в соответствии с Градостроительным кодексом Российской Федерации, Земельным кодексом Российской Федерации, иными федеральными законами, Законом Новосибирской области от 18.12.2015 № 27-ОЗ «О перераспределении полномочий между органами местного самоуправления муниципальных образований Новосибирской области и органами государственной власти Новосибирской области и внесении изменения в статью 3 Закона Новосибирской области «Об отдельных вопросах организации местного самоуправления в Новосибирской области», постановлением Правительства Новосибирской области от 29.02.2016 № 57-п «Об установлении Порядка взаимодействия между органами местного самоуправления муниципальных образований Новосибирской области и министерством строительства Новосибирской области при реализации ими перераспределенных полномочий».

3. Правила подготовлены с учетом положений о территориальном планировании, содержащихся в Генеральном плане рабочего поселка Колывань Колыванского района Новосибирской области, утвержденного решением 29-й сессии Совета депутатов рабочего поселка Колывань от 11.10.2013 № 2 «Об утверждении генерального плана рабочего поселка Колывань Колыванского района Новосибирской области» (далее - Генеральный план рабочего поселка Колывань Колыванского района Новосибирской области), требований

технических регламентов, результатов публичных слушаний и предложений заинтересованных лиц.

4. Действие настоящих Правил не распространяется на отношения по приобретению в установленном порядке гражданами и юридическими лицами, имеющими в собственности, безвозмездном пользовании, хозяйственном ведении или оперативном управлении объекты капитального строительства, расположенные на земельных участках, находящихся в государственной или муниципальной собственности, прав на эти участки, в части разрешенного использования земельных участков и объектов капитального строительства при условии, что объекты капитального строительства созданы до вступления в силу настоящих Правил.

Глава 2. Цели разработки Правил

5. Правила разрабатываются в целях:

1) создания условий для устойчивого развития территории рабочего поселка Колывань Колыванского района Новосибирской области, сохранения окружающей среды и объектов культурного наследия;

2) создания условий для планировки территории рабочего поселка Колывань Колыванского района Новосибирской области;

3) обеспечения прав и законных интересов физических и юридических лиц, в том числе правообладателей земельных участков и объектов капитального строительства;

4) создания условий для привлечения инвестиций, в том числе путем предоставления возможности выбора наиболее эффективных видов разрешенного использования земельных участков и объектов капитального строительства.

Глава 3. Регулирование землепользования и застройки рабочего поселка Колывань Колыванского района Новосибирской области министерством строительства Новосибирской области и администрацией рабочего поселка Колывань Колыванского района Новосибирской области

6. К полномочиям министерства строительства Новосибирской области (далее – министерство) в области землепользования и застройки относится:

1) принятие решения о подготовке проекта Правил, принятие решения о подготовке проекта внесения изменений в Правила или об отклонении предложений о внесении изменений в Правила с указанием причин отклонения и направление копии такого решения заявителям;

2) обеспечение опубликования сообщения о принятии решения о подготовке проекта Правил (проекта изменений Правил), размещение указанного сообщения на официальном сайте министерства в информационно-телекоммуникационной сети Интернет;

3) образование комиссии по подготовке проектов правил землепользования и застройки поселений, входящих в состав Новосибирской

агломерации Новосибирской области (далее – Комиссия), определение ее состава и порядка работы;

4) осуществление проверки проекта Правил (проекта изменений Правил), представленного Комиссией, на соответствие требованиям технических регламентов, Генеральному плану рабочего поселка Колывань Колыванского района Новосибирской области, Схеме территориального планирования Колыванского района Новосибирской области, Схеме территориального планирования Новосибирской области, схемам территориального планирования Российской Федерации;

5) направление проекта Правил (проекта изменений Правил) по результатам проверки в администрацию рабочего поселка Колывань Колыванского района Новосибирской области для согласования или, в случае обнаружения его несоответствия требованиям технических регламентов, Генеральному плану рабочего поселка Колывань Колыванского района Новосибирской области, Схеме территориального планирования Колыванского района Новосибирской области, Схеме территориального планирования Новосибирской области, схемам территориального планирования Российской Федерации, в Комиссию на доработку;

6) создание согласительной комиссии (в случае поступления от администрации муниципального образования заключения, содержащего положения о несогласии с проектом Правил с обоснованием принятого решения);

7) направление согласованного (несогласованного в определенной части) проекта Правил в Комиссию для доработки или рассмотрения проекта Правил на общественных обсуждениях или публичных слушаниях;

8) утверждение Правил (изменений в Правила), или отклонение проекта Правил (проекта изменений в Правила) и направление его на доработку;

9) обеспечение опубликования решения об утверждении Правил (изменений в Правила) или решения об отклонении проекта Правил (проекта изменений в Правила) и о направлении его на доработку на официальном сайте министерства в информационно-телекоммуникационной сети Интернет;

10) предоставление разрешения на условно разрешенный вид использования земельного участка или объекта капитального строительства (далее - разрешение на условно разрешенный вид использования) или отказ в предоставлении такого разрешения;

11) предоставление разрешения на отклонение от предельных параметров разрешенного строительства, реконструкции объектов капитального строительства или отказ в предоставлении такого разрешения с указанием причин принятого решения;

12) принятие решения о подготовке документации по планировке территории (проектов планировки территории, проектов межевания территории) (далее – документация по планировке) рабочего поселка Колывань Колыванского района Новосибирской области, за исключением случаев, указанных в частях 1.1, 12.12 статьи 45 Градостроительного кодекса Российской Федерации.

13) утверждение документации по планировке территории или отклонение такой документации и направление ее на доработку;

14) обеспечение опубликования решения об утверждении документации по планировке территории или решения об отклонении такой документации и о её доработке на официальном сайте министерства в информационно-телекоммуникационной сети Интернет;

15) реализация иных полномочий в соответствии с федеральным законодательством и законодательством Новосибирской области.

7. К полномочиям администрации рабочего поселка Колывань Колыванского района Новосибирской области в области землепользования и застройки относятся:

1) опубликование информации о принятии министерством решения о подготовке проекта Правил (проекта о внесении изменений в Правила) в средствах массовой информации с указанием в публикации сведений о размещении решения на официальном сайте министерства в информационно-телекоммуникационной сети Интернет;

2) опубликование информации о принятии министерством решения о подготовке документации по планировке территории в средствах массовой информации с указанием в публикации сведений о размещении решения на официальном сайте министерства в информационно-телекоммуникационной сети Интернет;

3) организация и проведение общественных обсуждений или публичных слушаний по проекту Правил (проекту о внесении изменений в Правила) в порядке, определяемом решением Совета депутатов рабочего поселка Колывань Колыванского района Новосибирской области от 22.04.2011 № 2 «О порядке организации и проведения публичных слушаний в р.п. Колывань», в соответствии со статьями 5.1, 28, частями 13, 14 статьи 31 Градостроительного кодекса Российской Федерации;

4) организация и проведение общественных обсуждений или публичных слушаний по проекту документации по планировке территории в порядке, определяемом решением Совета депутатов рабочего поселка Колывань Колыванского района Новосибирской области от 22.04.2011 № 2 «О порядке организации и проведения публичных слушаний в р.п. Колывань», с учетом положений статьи 46 Градостроительного кодекса Российской Федерации;

5) проверка проекта документации по планировке территории на соответствие требованиям программ комплексного развития систем коммунальной инфраструктуры поселения, программ комплексного развития транспортной инфраструктуры поселения, программ комплексного развития социальной инфраструктуры поселения;

б) осуществление иных полномочий в соответствии с федеральным законодательством, законодательством Новосибирской области, Уставом Колыванского района Новосибирской области.

Глава 4. Изменение видов разрешенного использования земельных участков и объектов капитального строительства, отклонение от предельных параметров разрешенного строительства, реконструкции объектов капитального строительства физическими и юридическими лицами

8. Изменение видов разрешенного использования земельных участков и объектов капитального строительства осуществляется в соответствии с градостроительными регламентами для территориальных зон при условии соблюдения технических регламентов.

9. Выбор основных и вспомогательных видов разрешенного использования земельных участков и объектов капитального строительства осуществляется правообладателями земельных участков и объектов капитального строительства, за исключением органов государственной власти, органов местного самоуправления, государственных и муниципальных учреждений, государственных и муниципальных унитарных предприятий, самостоятельно без дополнительных разрешений и согласования.

10. Изменение видов разрешенного использования земельных участков и объектов капитального строительства органами государственной власти, органами местного самоуправления, государственными и муниципальными учреждениями, государственными и муниципальными унитарными предприятиями осуществляется в соответствии с действующим законодательством.

11. В случаях, если земельный участок и (или) объект капитального строительства расположен на территории, на которую действие градостроительных регламентов не распространяется или для которой градостроительный регламент не устанавливается, изменение вида его разрешенного использования осуществляется в соответствии с Градостроительным кодексом Российской Федерации.

12. Использование земельного участка и (или) объекта капитального строительства с условно разрешенным видом использования допускается после предоставления разрешения на условно разрешенный вид использования земельного участка или объекта капитального строительства (далее - разрешение на условно разрешенный вид использования).

13. Физическое или юридическое лицо, заинтересованное в предоставлении разрешения на условно разрешенный вид использования, направляет заявление о предоставлении разрешения на условно разрешенный вид использования в комиссию по подготовке проектов правил землепользования и застройки поселений, входящих в состав Новосибирской агломерации Новосибирской области (далее - Комиссия).

14. Предоставление разрешения на условно разрешенный вид использования осуществляется в соответствии со статьей 39 Градостроительного кодекса Российской Федерации, с учетом особенностей, установленных разделом IV Порядка взаимодействия между органами местного самоуправления муниципальных образований Новосибирской области и министерством

строительства Новосибирской области при реализации ими перераспределенных полномочий, утвержденного постановлением Правительства Новосибирской области от 29.02.2016 № 57-п «Об установлении Порядка взаимодействия между органами местного самоуправления муниципальных образований Новосибирской области и министерством строительства Новосибирской области при реализации ими перераспределенных полномочий» (далее – Порядок).

15. Правообладатели земельных участков, размеры которых меньше установленных градостроительным регламентом минимальных размеров земельных участков либо конфигурация, инженерно-геологические или иные характеристики которых неблагоприятны для застройки, вправе обратиться за разрешениями на отклонение от предельных параметров разрешенного строительства, реконструкции объектов капитального строительства (далее - разрешение на отклонение от предельных параметров).

16. Размещение на земельном участке объектов капитального строительства, их реконструкция с отклонением от предельных параметров разрешенного строительства, реконструкции объектов капитального строительства допускается после предоставления разрешения на отклонение от предельных параметров.

17. Заинтересованное в получении разрешения на отклонение от предельных параметров лицо направляет в Комиссию заявление о предоставлении такого разрешения.

18. Предоставление разрешения на отклонение от предельных параметров осуществляется в соответствии со статьей 40 Градостроительного кодекса Российской Федерации с учетом особенностей, установленных разделом V Порядка.

Глава 5. Подготовка документации по планировке территории рабочего поселка Колывань Колыванского района Новосибирской области

19. Подготовка документации по планировке территории осуществляется в целях обеспечения устойчивого развития территории рабочего поселка Колывань Колыванского района Новосибирской области, выделения элементов планировочной структуры (кварталов, микрорайонов, иных элементов), установления границ земельных участков, на которых расположены объекты капитального строительства, границ земельных участков, предназначенных для строительства и размещения линейных объектов.

20. Подготовка документации по планировке территории осуществляется в соответствии со статьей 45 Градостроительного кодекса Российской Федерации с учетом особенностей, установленных разделом VI Порядка.

Глава 6. Проведение общественных обсуждений или публичных слушаний по проекту правил землепользования и застройки на территории муниципального образования рабочий поселок Колывань Колыванского района Новосибирской области

21. Общественные обсуждения или публичные слушания по проекту правил землепользования и застройки на территории муниципального образования рабочий поселок Колывань Колыванского района Новосибирской области (далее – общественные обсуждения или публичные слушания) организуются и проводятся в целях:

соблюдения прав человека на благоприятные условия жизнедеятельности, прав и законных интересов правообладателей земельных участков и объектов капитального строительства;

информирования населения рабочего поселка Колывань Колыванского района Новосибирской области о градостроительной деятельности в муниципальном образовании рабочий поселок Колывань Колыванского района Новосибирской области.

22. Организация и проведение общественных обсуждений или публичных слушаний осуществляется в порядке, определяемом нормативным правовым актом Совета депутатов рабочего поселка Колывань Колыванского района Новосибирской области с учетом положений Градостроительного кодекса Российской Федерации.

23. На общественные обсуждения или публичные слушания должны выноситься:

проект Правил и проект о внесении изменений в Правила;

проекты планировки территории и проекты межевания территории;

проекты решений о предоставлении разрешений на условно разрешенный вид использования;

проекты решений об отклонении от предельных параметров разрешенного строительства, реконструкции объектов капитального строительства.

24. Решения о назначении общественных обсуждений или публичных слушаний принимает Глава рабочего поселка Колывань Колыванского района Новосибирской области после получения письма Комиссии о необходимости проведения общественных обсуждений или публичных слушаний в соответствии с Порядком.

Глава 7. Внесение изменений в Правила

25. Внесение изменений в Правила осуществляется в том же порядке, что и подготовка и утверждение Правил в соответствии со статьями 31-33 Градостроительного кодекса Российской Федерации с учетом особенностей, установленных разделом III Порядка и настоящей главой.

26. Перечень оснований для рассмотрения министерством вопроса о внесении изменений в Правила установлен статьей 33 Градостроительного кодекса Российской Федерации.

27. Комиссия по подготовке проектов правил землепользования и застройки поселений в течение 30 (тридцати) дней со дня поступления предложения о внесении изменения в Правила осуществляет подготовку заключения, в котором содержатся рекомендации о внесении в соответствии с поступившим предложением изменения в Правила или об отклонении такого

предложения с указанием причин отклонения, и направляет это заключение в министерство.

28. Министерство с учетом рекомендаций, содержащихся в заключении комиссии, в течение 30 (тридцати) дней со дня поступления заключения Комиссии принимает решение о подготовке проекта о внесении изменения в Правила или об отклонении предложения о внесении изменения в Правила с указанием причин отклонения и направляет копию такого решения заявителям.

Глава 8. Положение о регулировании иных вопросов землепользования и застройки

29. Полномочия по землепользованию в части распоряжения земельными участками, которые расположены в границах рабочего поселка Кольвань Кольванского района Новосибирской области, государственная собственность на которые не разграничена, осуществляются департаментом имущества и земельных отношений Новосибирской области, за исключением:

предоставления земельных участков, на которых расположены здания, сооружения, в порядке, установленном статьей 39.20 Земельного кодекса Российской Федерации;

использования земельных участков без предоставления земельных участков и установления сервитута в порядке, установленном главой V.6 Земельного кодекса Российской Федерации;

формирования земельных участков, на которых расположены многоквартирные дома;

предоставления земельных участков гражданам для индивидуального жилищного строительства.

30. Полномочия, указанные в пункте 29, реализуются в соответствии с Земельным кодексом Российской Федерации с учетом особенностей, установленных постановлением Правительства Новосибирской области от 01.02.2016 № 13-п «Об утверждении Положения о порядке взаимодействия между органами местного самоуправления муниципальных образований Новосибирской области и департаментом имущества и земельных отношений Новосибирской области при реализации ими полномочий по распоряжению земельными участками, государственная собственность на которые не разграничена».

II. Градостроительные регламенты

Глава 9. Виды, состав и кодовое обозначение территориальных зон, выделенных на карте градостроительного зонирования муниципального образования рабочий поселок Колывань Колыванского района Новосибирской области

31. На карте градостроительного зонирования установлены следующие виды территориальных зон (в скобках приводится их кодовое обозначение).

Жилые зоны:

Зона застройки индивидуальными жилыми домами (Жин);

Зона застройки малоэтажными жилыми домами (Жмл);

Зона застройки многоэтажными жилыми домами (Жмн).

Общественно-деловые зоны:

Зона объектов торговли (ОмТ);

Зона объектов общественного питания (ОмОп);

Зона объектов коммунально-бытового назначения (ОмКБ);

Зона специализированной общественной застройки (Ос);

Зона дошкольных образовательных организаций (ОсДе);

Зона образовательных организаций (ОсШк);

Зона объектов, реализующих программы профессионального и высшего образования (ОсВУЗ);

Зона объектов здравоохранения (ОсЗ);

Зона объектов социального назначения (ОсС);

Зона объектов культуры и искусства (ОсКи);

Зона культовых зданий и сооружений (ОсР).

Производственные зоны, зоны инженерной и транспортной инфраструктуры:

Производственная зона (П);

Зона объектов недропользования (ПН);

Зона объектов пищевой промышленности (ПП);

Коммунально-складская зона (К);

Зона инженерной инфраструктуры (И);

Зона объектов коммунального обслуживания (ИК);

Зона объектов связи (ИС);

Зона объектов автомобильного транспорта (ТА);

Зона объектов трубопроводного транспорта (ТТ);

Зона уличной и дорожной сети (УДС).

Зоны сельскохозяйственного использования:

Зона сельскохозяйственного использования (Си);

Зона ведения личного подсобного хозяйства на полевых участках (СиЛх);

Зона ведения крестьянского фермерского хозяйства (СиКфх);

Зона научно-исследовательских, учебных и иных, связанных с сельскохозяйственным производством, целей (СиНи);

Зона животноводства (Сж);

Зона ведения садового хозяйства (Ссх);

Зона ведения огородничества (Со).

Зоны рекреационного назначения:

Зона озелененных территорий общего пользования (Ртоп);

Зона объектов отдыха (Р);

Зона объектов спорта (Рс);

Зона лесов (Л).

Зоны специального назначения:

Зона кладбищ (Дкл);

Зона складирования и захоронения отходов (ДСп).

Зоны размещения военных объектов и иные зоны специального назначения:

Зона режимных территорий (РежТ).

Иные территориальные зоны:

Зона акваторий (В);

Зона общего пользования водными объектами (Воп);

Зона территории общего пользования (ТОП).

Глава 10. Общие положения о градостроительных регламентах

32. Градостроительные регламенты территориальной зоны в отношении земельных участков и объектов капитального строительства включают в себя:

виды разрешенного использования земельных участков и объектов капитального строительства;

предельные (минимальные и (или) максимальные) размеры земельных участков и предельные параметры разрешенного строительства, реконструкции объектов капитального строительства;

ограничения использования земельных участков и объектов капитального строительства, устанавливаемые в соответствии с федеральным законодательством;

расчетные показатели минимально допустимого уровня обеспеченности территории объектами коммунальной, транспортной, социальной инфраструктур и расчетные показатели максимально допустимого уровня территориальной доступности указанных объектов для населения применяются в случае, если в границах территориальной зоны, применительно к которой устанавливается градостроительный регламент, предусматривается осуществление деятельности по комплексному и устойчивому развитию территории.

33. На карте градостроительного зонирования в обязательном порядке устанавливаются территории, в границах которых предусматривается осуществление деятельности по комплексному и устойчивому развитию территории, в случае планирования осуществления такой деятельности. Границы таких территорий устанавливаются по границам одной или нескольких территориальных зон и могут отображаться на отдельной карте.

34. Применительно к территориям исторических поселений, достопримечательных мест, землям лечебно-оздоровительных местностей и

курортов, зонам с особыми условиями использования территорий градостроительные регламенты устанавливаются в соответствии с законодательством Российской Федерации.

35. Разрешенное использование земельных участков и объектов капитального строительства может быть следующих видов:

основные виды разрешенного использования;

условно разрешенные виды использования;

вспомогательные виды разрешенного использования, допустимые только в качестве дополнительных по отношению к основным видам разрешенного использования и условно разрешенным видам использования и осуществляемые совместно с ними.

36. Изменение одного вида разрешенного использования земельных участков и объектов капитального строительства на другой вид такого использования осуществляется в соответствии с главой 4 Правил.

37. Основные и вспомогательные виды разрешенного использования земельных участков и объектов капитального строительства правообладателями земельных участков и объектов капитального строительства, за исключением органов государственной власти, органов местного самоуправления, государственных и муниципальных учреждений, государственных и муниципальных унитарных предприятий, выбираются самостоятельно без дополнительных разрешений и согласования.

38. Физическое или юридическое лицо вправе оспорить в суде решение о предоставлении разрешения на условно разрешенный вид использования земельного участка или объекта капитального строительства либо об отказе в предоставлении такого разрешения.

39. Предельные (минимальные и (или) максимальные) размеры земельных участков и предельные параметры разрешенного строительства, реконструкции объектов капитального строительства включают в себя:

предельные (минимальные и (или) максимальные) размеры земельных участков, в том числе их площадь;

минимальные отступы от границ земельных участков в целях определения мест допустимого размещения зданий, строений, сооружений, за пределами которых запрещено строительство зданий, строений, сооружений;

предельное количество этажей или предельную высоту зданий, строений, сооружений;

максимальный процент застройки в границах земельного участка, определяемый как отношение суммарной площади земельного участка, которая может быть застроена, ко всей площади земельного участка.

Глава 11. Градостроительные регламенты в части видов разрешенного использования земельных участков и объектов капитального строительства (далее – вид РИ), предельных размеров земельных участков и предельных параметров разрешенного строительства, реконструкции объектов капитального строительства по территориальным зонам

Таблица 1

40. Виды разрешенного использования земельных участков и объектов капитального строительства для территориальных зон, код вида РИ в соответствии с классификатором видов разрешенного использования земельных участков, утвержденным приказом Министерства экономического развития Российской Федерации от 01.09.2014 № 540

№ п/п	Наименование территориальной зоны (код территориальной зоны)	Основные виды разрешенного использования земельных участков (код вида РИ)	Условно разрешенные виды использования (код вида РИ)	Вспомогательные виды разрешенного использования земельных участков (код вида РИ)
1	2	3	4	5
1	Жилые зоны			
1.1	Зона застройки индивидуальными жилыми домами (Жин)	Для индивидуального жилищного строительства (2.1) Для ведения личного подсобного хозяйства (приусадебный земельный участок) (2.2) Блокированная жилая застройка (2.3)	Малоэтажная многоквартирная жилая застройка (2.1.1) Обслуживание жилой застройки (2.7) Хранение автотранспорта (2.7.1) Коммунальное обслуживание (3.1) Социальное обслуживание (3.2) Бытовое обслуживание (3.3) Здравоохранение (3.4) Амбулаторно-поликлиническое обслуживание (3.4.1) Дошкольное, начальное и	Не устанавливается

№ п/п	Наименование территориальной зоны (код территориальной зоны)	Основные виды разрешенного использования земельных участков (код вида РИ)	Условно разрешенные виды использования (код вида РИ)	Вспомогательные виды разрешенного использования земельных участков (код вида РИ)
1	2	3	4	5
			<p>среднее общее образование (3.5.1) Культурное развитие (3.6) Религиозное использование (3.7) Амбулаторное ветеринарное обслуживание (3.10.1) Деловое управление (4.1) Рынки (4.3) Магазины (4.4) Общественное питание (4.6) Обеспечение занятий спортом в помещениях (5.1.2) Площадки для занятий спортом (5.1.3)</p>	
1.2	Зона застройки малоэтажными жилыми домами (Жмл)	<p>Малоэтажная многоквартирная жилая застройка (2.1.1) Блокированная жилая застройка (2.3)</p>	<p>Для индивидуального жилищного строительства (2.1) Среднеэтажная жилая застройка (2.5) Обслуживание жилой застройки (2.7) Хранение автотранспорта (2.7.1) Коммунальное обслуживание (3.1) Социальное обслуживание (3.2) Бытовое обслуживание (3.3) Здравоохранение (3.4) Амбулаторно-поликлиническое обслуживание (3.4.1)</p>	Не устанавливается

№ п/п	Наименование территориальной зоны (код территориальной зоны)	Основные виды разрешенного использования земельных участков (код вида РИ)	Условно разрешенные виды использования (код вида РИ)	Вспомогательные виды разрешенного использования земельных участков (код вида РИ)
1	2	3	4	5
			Дошкольное, начальное и среднее общее образование (3.5.1) Культурное развитие (3.6) Религиозное использование (3.7) Амбулаторное ветеринарное обслуживание (3.10.1) Деловое управление (4.1) Рынки (4.3) Магазины (4.4) Общественное питание (4.6) Гостиничное обслуживание (4.7) Обеспечение занятий спортом в помещениях (5.1.2) Площадки для занятий спортом (5.1.3)	
1.3	Зона застройки многоэтажными жилыми домами (Жмн)	Многоэтажная жилая застройка (высотная застройка) (2.6)	Среднеэтажная жилая застройка (2.5) Обслуживание жилой застройки (2.7) Хранение автотранспорта (2.7.1) Коммунальное обслуживание (3.1) Социальное обслуживание (3.2) Бытовое обслуживание (3.3) Здравоохранение (3.4)	Не устанавливается

№ п/п	Наименование территориальной зоны (код территориальной зоны)	Основные виды разрешенного использования земельных участков (код вида РИ)	Условно разрешенные виды использования (код вида РИ)	Вспомогательные виды разрешенного использования земельных участков (код вида РИ)
1	2	3	4	5
			<p>Амбулаторно-поликлиническое обслуживание (3.4.1)</p> <p>Дошкольное, начальное и среднее общее образование (3.5.1)</p> <p>Культурное развитие (3.6)</p> <p>Религиозное использование (3.7)</p> <p>Амбулаторное ветеринарное обслуживание (3.10.1)</p> <p>Деловое управление (4.1)</p> <p>Рынки (4.3)</p> <p>Магазины (4.4)</p> <p>Общественное питание (4.6)</p> <p>Гостиничное обслуживание (4.7)</p> <p>Обеспечение занятий спортом в помещениях (5.1.2)</p> <p>Площадки для занятий спортом (5.1.3)</p>	
2	Общественно-деловые зоны:			
2.1	Зона объектов торговли (ОмТ)	Объекты торговли (торговые центры, торгово-развлекательные центры (комплексы)) (4.2) Магазины (4.4)	Не устанавливается	Предоставление коммунальных услуг (3.1.1) Общественное питание (4.6) Служебные гаражи (4.9)
2.2	Зона объектов общественного питания (ОмОп)	Общественное питание (4.6)	Не устанавливается	Предоставление коммунальных услуг (3.1.1) Магазины (4.4) Служебные гаражи (4.9)

№ п/п	Наименование территориальной зоны (код территориальной зоны)	Основные виды разрешенного использования земельных участков (код вида РИ)	Условно разрешенные виды использования (код вида РИ)	Вспомогательные виды разрешенного использования земельных участков (код вида РИ)
1	2	3	4	5
2.3	Зона объектов коммунально-бытового назначения (ОмКБ)	Предоставление коммунальных услуг (3.1.1) Административные здания организаций, обеспечивающих предоставление коммунальных услуг (3.1.2) Хранение автотранспорта (2.7.1) Бытовое обслуживание (3.3)	Магазины (4.4) Склады (6.9) Складские площадки (6.9.1) Оказание услуг связи (3.2.3)	Не устанавливается
2.4	Зона специализированной общественной застройки (Ос)	Хранение автотранспорта (2.7.1) Коммунальное обслуживание (3.1) Социальное обслуживание (3.2) Дома социального обслуживания (3.2.1) Оказание социальной помощи населению (3.2.2) Оказание услуг связи (3.2.3) Общежития (3.2.4) Бытовое обслуживание (3.3) Здравоохранение (3.4) Амбулаторно-поликлиническое обслуживание (3.4.1) Стационарное медицинское обслуживание (3.4.2) Медицинские организации особого назначения (3.4.3) Образование и просвещение (3.5) Дошкольное, начальное и среднее общее образование (3.5.1) Среднее и высшее профессиональное	Амбулаторное ветеринарное обслуживание (3.10.1) Приюты для животных (3.10.2) Обеспечение спортивно-зрелищных мероприятий (5.1.1) Обеспечение занятий спортом в помещениях (5.1.2) Площадки для занятий спортом (5.1.3) Оборудованные площадки для занятий спортом (5.1.4) Склады (6.9) Складские площадки (6.9.1)	Не устанавливается

№ п/п	Наименование территориальной зоны (код территориальной зоны)	Основные виды разрешенного использования земельных участков (код вида РИ)	Условно разрешенные виды использования (код вида РИ)	Вспомогательные виды разрешенного использования земельных участков (код вида РИ)
1	2	3	4	5
		<p>образование (3.5.2) Культурное развитие (3.6) Объекты культурно-досуговой деятельности (3.6.1) Парки культуры и отдыха (3.6.2) Цирки и зверинцы (3.6.3) Религиозное использование (3.7) Осуществление религиозных обрядов (3.7.1) Религиозное управление и образование (3.7.2) Общественное управление (3.8) Государственное управление (3.8.1) Представительская деятельность (3.8.2) Обеспечение научной деятельности (3.9) Обеспечение деятельности в области гидрометеорологии и смежных с ней областях (3.9.1) Проведение научных исследований (3.9.2) Проведение научных испытаний (3.9.3) Предпринимательство (4.0) Деловое управление (4.1) Объекты торговли (торговые центры, торгово-развлекательные центры (комплексы) (4.2)</p>		

№ п/п	Наименование территориальной зоны (код территориальной зоны)	Основные виды разрешенного использования земельных участков (код вида РИ)	Условно разрешенные виды использования (код вида РИ)	Вспомогательные виды разрешенного использования земельных участков (код вида РИ)
1	2	3	4	5
		<p>Рынки (4.3) Магазины (4.4) Банковская и страховая деятельность (4.5) Общественное питание (4.6) Гостиничное обслуживание (4.7) Развлечения (4.8) Развлекательные мероприятия (4.8.1) Проведение азартных игр (4.8.2) Проведение азартных игр в игорных зонах (4.8.3) Служебные гаражи (4.9) Объекты дорожного сервиса (4.9.1) Заправка транспортных средств (4.9.1.1) Обеспечение дорожного отдыха (4.9.1.2) Автомобильные мойки (4.9.1.3) Ремонт автомобилей (4.9.1.4) Выставочно-ярмарочная деятельность (4.10)</p>		
2.5	Зона дошкольных образовательных организаций (ОсДс)	Дошкольное, начальное и среднее общее образование (3.5.1)	Не устанавливается	
2.6	Зона общеобразовательных организаций (ОсШк)	Дошкольное, начальное и среднее общее образование (3.5.1)	Не устанавливается	
2.7	Зона объектов, реализующих программы	Среднее и высшее профессиональное образование (3.5.2)	Не устанавливается	Предоставление коммунальных услуг (3.1.1)

№ п/п	Наименование территориальной зоны (код территориальной зоны)	Основные виды разрешенного использования земельных участков (код вида РИ)	Условно разрешенные виды использования (код вида РИ)	Вспомогательные виды разрешенного использования земельных участков (код вида РИ)
1	2	3	4	5
	профессионального и высшего образования (ОсВУЗ)	Общежития (3.2.4)		Представительская деятельность (3.8.2) Проведение научных исследований (3.9.2) Проведение научных испытаний (3.9.3) Магазины (4.4) Общественное питание (4.6) Гостиничное обслуживание (4.7) Служебные гаражи (4.9) Обеспечение спортивно-зрелищных мероприятий (5.1.1) Обеспечение занятий спортом в помещениях (5.1.2) Площадки для занятий спортом (5.1.3) Оборудованные площадки для занятий спортом (5.1.4)
2.8	Зона объектов здравоохранения (ОсЗ)	Здравоохранение (3.4) Амбулаторно-поликлиническое обслуживание (3.4.1) Стационарное медицинское обслуживание (3.4.2) Медицинские организации особого назначения (3.4.3)	Санаторная деятельность (9.2.1)	Предоставление коммунальных услуг (3.1.1) Дома социального обслуживания (3.2.1) Оказание социальной помощи населению (3.2.2) Бытовое обслуживание (3.3) Осуществление религиозных обрядов (3.7.1) Магазины (4.4)

№ п/п	Наименование территориальной зоны (код территориальной зоны)	Основные виды разрешенного использования земельных участков (код вида РИ)	Условно разрешенные виды использования (код вида РИ)	Вспомогательные виды разрешенного использования земельных участков (код вида РИ)
1	2	3	4	5
				Общественное питание (4.6) Служебные гаражи (4.9)
2.9	Зона объектов социального назначения (ОсС)	Социальное обслуживание (3.2) Дома социального обслуживания (3.2.1) Оказание социальной помощи населению (3.2.2) Оказание услуг связи (3.2.3) Общежития (3.2.4)	Амбулаторно-поликлиническое обслуживание (3.4.1) Медицинские организации особого назначения (3.4.3) Санаторная деятельность (9.2.1)	Предоставление коммунальных услуг (3.1.1) Магазины (4.4) Общественное питание (4.6) Служебные гаражи (4.9)
2.10	Зона объектов культуры и искусства (ОсКи)	Культурное развитие (3.6) Объекты культурно-досуговой деятельности (3.6.1) Парки культуры и отдыха (3.6.2) Цирки и зверинцы (3.6.3)	Образование и просвещение (3.5)	Предоставление коммунальных услуг (3.1.1) Служебные гаражи (4.9)
2.11	Зона культовых зданий и сооружений (ОсР)	Религиозное использование (3.7) Осуществление религиозных обрядов (3.7.1) Религиозное управление и образование (3.7.2)	Не устанавливается	Предоставление коммунальных услуг (3.1.1) Магазины (4.4) Общественное питание (4.6) Служебные гаражи (4.9)
3	Производственные зоны, зоны инженерной и транспортной инфраструктур			
3.1	Производственная зона (П)	Производственная деятельность (6.0) Недропользование (6.1) Тяжелая промышленность (6.2) Автомобилестроительная промышленность (6.2.1) Легкая промышленность (6.3) Фармацевтическая промышленность (6.3.1) Пищевая промышленность (6.4)	Железнодорожные пути (7.1.1) Размещение автомобильных дорог (7.2.1)	Предоставление коммунальных услуг (3.1.1) Проведение научных исследований (3.9.2) Проведение научных испытаний (3.9.3) Служебные гаражи (4.9) Трубопроводный транспорт (7.5)

№ п/п	Наименование территориальной зоны (код территориальной зоны)	Основные виды разрешенного использования земельных участков (код вида РИ)	Условно разрешенные виды использования (код вида РИ)	Вспомогательные виды разрешенного использования земельных участков (код вида РИ)
1	2	3	4	5
		Нефтехимическая промышленность (6.5) Строительная промышленность (6.6) Энергетика (6.7) Атомная энергетика (6.7.1) Связь (6.8) Склады (6.9) Складские площадки (6.9.1) Обеспечение космической деятельности (6.10) Целлюлозно-бумажная промышленность (6.11)		
3.2	Зона объектов недропользования (ПН)	Недропользование (6.1)	Железнодорожные пути (7.1.1) Размещение автомобильных дорог (7.2.1)	Предоставление коммунальных услуг (3.1.1) Служебные гаражи (4.9) Склады (6.9) Складские площадки (6.9.1) Трубопроводный транспорт (7.5)
3.3	Зона объектов пищевой промышленности (ПП)	Пищевая промышленность (6.4)	Железнодорожные пути (7.1.1) Размещение автомобильных дорог (7.2.1) Общежития (3.2.4)	Предоставление коммунальных услуг (3.1.1) Служебные гаражи (4.9) Склады (6.9) Складские площадки (6.9.1) Трубопроводный транспорт (7.5)
3.4	Коммунально-складская зона (К)	Коммунальное обслуживание (3.1) Предоставление коммунальных услуг	Не устанавливается	Служебные гаражи (4.9) Объекты дорожного сервиса

№ п/п	Наименование территориальной зоны (код территориальной зоны)	Основные виды разрешенного использования земельных участков (код вида РИ)	Условно разрешенные виды использования (код вида РИ)	Вспомогательные виды разрешенного использования земельных участков (код вида РИ)
1	2	3	4	5
		(3.1.1) Административные здания организаций, обеспечивающих предоставление коммунальных услуг (3.1.2) Бытовое обслуживание (3.3) Выставочно-ярмарочная деятельность (4.10) Склады (6.9) Складские площадки (6.9.1)		(4.9.1) Железнодорожные пути (7.1.1) Размещение автомобильных дорог (7.2.1) Трубопроводный транспорт (7.5)
3.5	Зона инженерной инфраструктуры (И)	Коммунальное обслуживание (3.1) Предоставление коммунальных услуг (3.1.1) Административные здания организаций, обеспечивающих предоставление коммунальных услуг (3.1.2) Трубопроводный транспорт (7.5)	Связь (6.8)	Обслуживание автотранспорта (4.9) Железнодорожный транспорт (7.1) Автомобильный транспорт (7.2) Служебные гаражи (4.9) Объекты дорожного сервиса (4.9.1) Заправка транспортных средств (4.9.1.1) Автомобильные мойки (4.9.1.3) Ремонт автомобилей (4.9.1.4) Железнодорожные пути (7.1.1) Размещение автомобильных дорог (7.2.1)
3.6	Зона объектов коммунального обслуживания (ИК)	Коммунальное обслуживание (3.1) Предоставление коммунальных услуг (3.1.1)	Не устанавливается	Служебные гаражи (4.9) Связь (6.8) Железнодорожные пути (7.1.1)

№ п/п	Наименование территориальной зоны (код территориальной зоны)	Основные виды разрешенного использования земельных участков (код вида РИ)	Условно разрешенные виды использования (код вида РИ)	Вспомогательные виды разрешенного использования земельных участков (код вида РИ)
1	2	3	4	5
		Административные здания организаций, обеспечивающих предоставление коммунальных услуг (3.1.2)		Размещение автомобильных дорог (7.2.1)
3.7	Зона объектов связи (ИС)	Связь (6.8)	Не устанавливается	Предоставление коммунальных услуг (3.1.1) Служебные гаражи (4.9)
3.8	Зона объектов автомобильного транспорта (ТА)	Служебные гаражи (4.9) Объекты дорожного сервиса (4.9.1) Заправка транспортных средств (4.9.1.1) Обеспечение дорожного отдыха (4.9.1.2) Автомобильные мойки (4.9.1.3) Ремонт автомобилей (4.9.1.4) Автомобильный транспорт (7.2) Размещение автомобильных дорог (7.2.1) Обслуживание перевозок пассажиров (7.2.2) Стоянки транспорта общего пользования (7.2.3) Трубопроводный транспорт (7.5)	Железнодорожные пути (7.1.1)	Предоставление коммунальных услуг (3.1.1) Связь (6.8)
3.9	Зона объектов трубопроводного транспорта (ТТ)	Трубопроводный транспорт (7.5)	Не устанавливается	Предоставление коммунальных услуг (3.1.1) Служебные гаражи (4.9) Связь (6.8) Железнодорожные пути (7.1.1) Размещение автомобильных

№ п/п	Наименование территориальной зоны (код территориальной зоны)	Основные виды разрешенного использования земельных участков (код вида РИ)	Условно разрешенные виды использования (код вида РИ)	Вспомогательные виды разрешенного использования земельных участков (код вида РИ)
1	2	3	4	5
				дорог (7.2.1)
3.10	Зона уличной и дорожной сети (УДС)	Размещение автомобильных дорог (7.2.1) Обслуживание перевозок пассажиров (7.2.2) Стоянки транспорта общего пользования (7.2.3) Трубопроводный транспорт (7.5) Внеуличный транспорт (7.6) Улично-дорожная сеть (12.0.1) Благоустройство территории (12.0.2)	Не устанавливается	Коммунальное обслуживание (3.1)
4	Зоны сельскохозяйственного использования			
4.1	Зона сельскохозяйственного использования (Си)	Растениеводство (1.1) Выращивание зерновых и иных сельскохозяйственных культур (1.2) Овощеводство (1.3) Выращивание тонизирующих, лекарственных, цветочных культур (1.4) Садоводство (1.5) Выращивание льна и конопли (1.6) Животноводство (1.7) Скотоводство (1.8) Звероводство (1.9) Птицеводство (1.10) Свиноводство (1.11) Пчеловодство (1.12) Рыбоводство (1.13) Научное обеспечение сельского	Водные объекты (11.0) Специальное пользование водными объектами (11.2) Гидротехнические сооружения (11.3)	Не устанавливается

№ п/п	Наименование территориальной зоны (код территориальной зоны)	Основные виды разрешенного использования земельных участков (код вида РИ)	Условно разрешенные виды использования (код вида РИ)	Вспомогательные виды разрешенного использования земельных участков (код вида РИ)
1	2	3	4	5
		<p>хозяйства (1.14) Хранение и переработка сельскохозяйственной продукции (1.15) Ведение личного подсобного хозяйства на полевых участках (1.16) Питомники (1.17) Обеспечение сельскохозяйственного производства (1.18) Сенокосение (1.19) Выпас сельскохозяйственных животных (1.20)</p>		
4.2	Зона ведения личного подсобного хозяйства на полевых участках (СиЛх)	Ведение личного подсобного хозяйства на полевых участках (1.16)	Не устанавливается	Не устанавливается
4.3	Зона ведения крестьянского фермерского хозяйства (СиКфх)	<p>Растениеводство (1.1) Выращивание зерновых и иных сельскохозяйственных культур (1.2) Овощеводство (1.3) Выращивание тонирующих, лекарственных, цветочных культур (1.4) Садоводство (1.5) Выращивание льна и конопли (1.6) Животноводство (1.7) Скотоводство (1.8) Звероводство (1.9) Птицеводство (1.10) Свиноводство (1.11)</p>	<p>Размещение автомобильных дорог (7.2.1) Водные объекты (11.0) Специальное пользование водными объектами (11.2) Гидротехнические сооружения (11.3)</p>	Не устанавливается

№ п/п	Наименование территориальной зоны (код территориальной зоны)	Основные виды разрешенного использования земельных участков (код вида РИ)	Условно разрешенные виды использования (код вида РИ)	Вспомогательные виды разрешенного использования земельных участков (код вида РИ)
1	2	3	4	5
		<p>Пчеловодство (1.12) Рыбоводство (1.13) Хранение и переработка сельскохозяйственной продукции (1.15) Питомники (1.17) Обеспечение сельскохозяйственного производства (1.18) Сенокошение (1.19) Выпас сельскохозяйственных животных (1.20)</p>		
4.4	Зона научно-исследовательских, учебных и иных, связанных с сельскохозяйственным производством, целей (СиНи)	Научное обеспечение сельского хозяйства (1.14)	<p>Общежития (3.2.4) Размещение автомобильных дорог (7.2.1) Водные объекты (11.0) Специальное пользование водными объектами (11.2) Гидротехнические сооружения (11.3)</p>	<p>Хранение и переработка сельскохозяйственной продукции (1.15) Обеспечение сельскохозяйственного производства (1.18)</p>
4.5	Зона животноводства (Сж)	<p>Животноводство (1.7) Скотоводство (1.8) Звероводство (1.9) Птицеводство (1.10) Свиноводство (1.11) Сенокошение (1.19) Выпас сельскохозяйственных животных (1.20)</p>	Не устанавливается	<p>Хранение и переработка сельскохозяйственной продукции (1.15) Обеспечение сельскохозяйственного производства (1.18)</p>
4.6	Зона ведения садового хозяйства (Ссх)	Земельные участки общего назначения (13.0)	Не устанавливается	Не устанавливается

№ п/п	Наименование территориальной зоны (код территориальной зоны)	Основные виды разрешенного использования земельных участков (код вида РИ)	Условно разрешенные виды использования (код вида РИ)	Вспомогательные виды разрешенного использования земельных участков (код вида РИ)
1	2	3	4	5
		Ведение садоводства (13.2)		
4.7	Зона ведения огородничества (Со)	Земельные участки общего назначения (13.0) Ведение огородничества (13.1)	Не устанавливается	Не устанавливается
5	Зоны рекреационного назначения			
5.1	Зона озелененных территорий общего пользования (Ртоп)	Парки культуры и отдыха (3.6.2) Охрана природных территорий (9.1) Резервные леса (10.4) Благоустройство территории (12.0.2)	Размещение автомобильных дорог (7.2.1)	Не устанавливается
5.2	Зона объектов отдыха (Р)	Отдых (рекреация) (5.0) Спорт (5.1) Обеспечение спортивно-зрелищных мероприятий (5.1.1) Обеспечение занятий спортом в помещениях (5.1.2) Площадки для занятий спортом (5.1.3) Оборудованные площадки для занятий спортом (5.1.4) Водный спорт (5.1.5) Авиационный спорт (5.1.6) Спортивные базы (5.1.7) Природно-познавательный туризм (5.2) Туристическое обслуживание (5.2.1) Охота и рыбалка (5.3) Причалы для маломерных судов (5.4) Поля для гольфа или конных	Размещение автомобильных дорог (7.2.1) Трубопроводный транспорт (7.5)	Предоставление коммунальных услуг (3.1.1) Служебные гаражи (4.9)

№ п/п	Наименование территориальной зоны (код территориальной зоны)	Основные виды разрешенного использования земельных участков (код вида РИ)	Условно разрешенные виды использования (код вида РИ)	Вспомогательные виды разрешенного использования земельных участков (код вида РИ)
1	2	3	4	5
		прогулок (5.5)		
5.3	Зона объектов спорта (Рс)	Спорт (5.1) Обеспечение спортивно-зрелищных мероприятий (5.1.1) Обеспечение занятий спортом в помещениях (5.1.2) Площадки для занятий спортом (5.1.3) Оборудованные площадки для занятий спортом (5.1.4) Водный спорт (5.1.5) Авиационный спорт (5.1.6) Спортивные базы (5.1.7)	Размещение автомобильных дорог (7.2.1) Трубопроводный транспорт (7.5)	Предоставление коммунальных услуг (3.1.1) Служебные гаражи (4.9)
5.4	Зона лесов (Л)	Размещение автомобильных дорог (7.2.1) Охрана природных территорий (9.1) Использование лесов (10.0) Заготовка древесины (10.1) Лесные плантации (10.2) Заготовка лесных ресурсов (10.3) Резервные леса (10.4)	Водные объекты (11.0) Специальное пользование водными объектами (11.2) Гидротехнические сооружения (11.3)	Не устанавливается
6	Зоны специального назначения			
6.1	Зона кладбищ (Дкл)	Ритуальная деятельность (12.1)	Размещение автомобильных дорог (7.2.1)	Предоставление коммунальных услуг (3.1.1)
6.2	Зона складирования и захоронения отходов (ДСп)	Специальная деятельность (12.2)	Размещение автомобильных дорог (7.2.1)	Предоставление коммунальных услуг (3.1.1)

№ п/п	Наименование территориальной зоны (код территориальной зоны)	Основные виды разрешенного использования земельных участков (код вида РИ)	Условно разрешенные виды использования (код вида РИ)	Вспомогательные виды разрешенного использования земельных участков (код вида РИ)
1	2	3	4	5
7	Зоны размещения военных объектов и иные зоны специального назначения:			
7.1	Зона режимных территорий (РежТ)	Размещение автомобильных дорог (7.2.1) Обеспечение обороны и безопасности (8.0) Обеспечение вооруженных сил (8.1) Охрана Государственной границы Российской Федерации (8.2) Обеспечение внутреннего правопорядка (8.3) Обеспечение деятельности по исполнению наказаний (8.4)	Не устанавливается	Не устанавливается
8.	Иные территориальные зоны:			
7.1	Зона акваторий (В)	Водные объекты (11.0)	Не устанавливается	Не устанавливается
7.2	Зона общего пользования водными объектами (Воп)	Общее пользование водными объектами (11.1)	Размещение автомобильных дорог (7.2.1)	Не устанавливается
7.3	Зона территории общего пользования (ТОП)	Земельные участки (территории) общего пользования (12.0) Улично-дорожная сеть (12.0.1) Благоустройство территории (12.0.2)	Не устанавливается	Не устанавливается

Таблица 2

41. Предельные (минимальные и (или) максимальные) размеры земельных участков и предельные параметры разрешенного строительства, реконструкции объектов капитального строительства*

№ п/п	Наименование территориальной зоны (код)	предельные (минимальные и (или) максимальные) размеры земельных участков и предельные параметры разрешенного строительства, реконструкции объектов капитального строительства						
		S min, (га)	S max, (га)	Отступ min, (м)	Этаж min, (ед.)	Этаж max, (ед.)	Процент застройки min, (процент)	Процент застройки max, (процент)
1	Жилые зоны							
1.1.	Зона застройки индивидуальными жилыми домами (Жин)	0,04 ¹	0,1 ²	3	1	3	5	60
1.2.	Зона застройки малоэтажными жилыми домами (Жмл)	0,035	50,0	3	1	4	20	50
1.3.	Зона жилой застройки многоэтажными жилыми домами (Жмн)	0,25	150,0	3	9	25	10	30
2	Общественно-деловые зоны							
2.1.	Зона объектов торговли (ОмТ)	0,02	15,0	3	1	8	30	80
2.2.	Зона объектов общественного питания (ОмОп)	0,02	15,0	3	1	4	40	80
2.3.	Зона объектов коммунально-бытового назначения (ОмКБ)	0,018	10,0	Не устанавливается	1	4	Не устанавливается	
2.4.	Зона специализированной общественной застройки (Ос)	0,1	150,0	3	1	10	20	80

1 Установлено в соответствии с Законом Новосибирской области от 05.12.2016 № 112-ОЗ «Об отдельных вопросах регулирования земельных отношений на территории Новосибирской области» для земельных участков, находящихся в государственной собственности Новосибирской области или муниципальной собственности, а также земельных участков, государственная собственность на которые не разграничена.

2 Установлено в соответствии с Законом Новосибирской области от 05.12.2016 № 112-ОЗ «Об отдельных вопросах регулирования земельных отношений на территории Новосибирской области» для земельных участков, находящихся в государственной собственности Новосибирской области или муниципальной собственности, а также земельных участков, государственная собственность на которые не разграничена.

№ п/п	Наименование территориальной зоны (код)	предельные (минимальные и (или) максимальные) размеры земельных участков и предельные параметры разрешенного строительства, реконструкции объектов капитального строительства						
		S min, (га)	S max, (га)	Отступ min, (м)	Этаж min, (ед.)	Этаж max, (ед.)	Процент застройки min, (процент)	Процент застройки max, (процент)
2.5.	Зона дошкольных образовательных организаций (ОсДс)	0,1	5,0	6	1	4	20	50
2.6.	Зона общеобразовательных организаций (ОсШк)	1,0	10,0	6	1	4	20	50
2.7.	Зона объектов, реализующих программы профессионального и высшего образования (ОсВУЗ)	0,1	100,0	6	1	10	20	70
2.8.	Зона объектов здравоохранения (ОсЗ)	0,1	15,0	3	1	10	20	80
2.9.	Зона объектов социального назначения (ОсС)	0,2	10,0	3	1	4	10	50
2.10.	Зона объектов культуры и искусства (ОсКи)	0,1	15,0	3	1	8	30	80
2.11.	Зона культовых зданий и сооружений (ОсР)	0,1	15,0	3	1	4	40	80
3	Производственные зоны, зоны инженерной и транспортной инфраструктур							
3.1.	Производственная зона (П)	0,2	50,0	3	1	10	10	80
3.2.	Зона объектов недропользования (ПН)	0,1	500,0	Не устанавливается	1	10	10	80
3.3.	Зона объектов пищевой промышленности (ПП)	0,2	50,0	3	1	10	10	80
3.4.	Коммунально-складская зона (К)	0,2	50,0	3	1	10	10	80
3.5.	Зона инженерной инфраструктуры (И)	0,001	50,0	Не устанавливается	1	10	10	90
3.6.	Зона объектов коммунального обслуживания (ИК)	0,0005	50,0	Не устанавливается	1	10	10	90
3.7.	Зона объектов связи (ИС)	0,0005	50,0	Не устанавливается	1	10	10	90

№ п/п	Наименование территориальной зоны (код)	предельные (минимальные и (или) максимальные) размеры земельных участков и предельные параметры разрешенного строительства, реконструкции объектов капитального строительства						
		S min, (га)	S max, (га)	Отступ min, (м)	Этаж min, (ед.)	Этаж max, (ед.)	Процент застройки min, (процент)	Процент застройки max, (процент)
3.8.	Зона объектов автомобильного транспорта (ТА)	0,01	50,0	Не устанавливается	1	10	10	80
3.9.	Зона объектов трубопроводного транспорта (ТТ)	0,001	50,0	Не устанавливается	1	10	10	90
3.10.	Зона уличной и дорожной сети (УДС)	Не устанавливается						
4	Зоны сельскохозяйственного использования							
4.1.	Зона сельскохозяйственного использования (Си)	0,05	500,0	3	1	10	20	80
4.2.	Зона ведения личного подсобного хозяйства на полевых участках (СиЛх)	0,1	2,5	Не устанавливается				
4.3.	Зона ведения крестьянского фермерского хозяйства (СиКфх)	0,5	250,0	Не устанавливается	1	3	20	80
4.4.	Зона научно-исследовательских, учебных и иных, связанных с сельскохозяйственным производством, целей (СиНи)	0,1	50,0	3	1	10	20	80
4.5.	Зона животноводства (Сж)	0,1	100,0	3	1	10	20	80
4.6.	Зона ведения садового хозяйства (Ссх)	0,04	0,12	3	1	3	20	80
4.7.	Зона ведения огородничества (Со)	0,04	0,15	Не устанавливается				
5	Зоны рекреационного назначения							
5.1.	Зона озелененных территорий общего пользования (Ртоп)	Не устанавливается						
5.2.	Зона объектов отдыха (Р)	0,1	50,0	3	1	4	10	80
5.3.	Зона объектов спорта (Рс)	0,1	50,0	3	1	10	5	80
5.4.	Зона лесов (Л)	Не устанавливается						
6	Зоны специального назначения							

№ п/п	Наименование территориальной зоны (код)	предельные (минимальные и (или) максимальные) размеры земельных участков и предельные параметры разрешенного строительства, реконструкции объектов капитального строительства						
		S min, (га)	S max, (га)	Отступ min, (м)	Этаж min, (ед.)	Этаж max, (ед.)	Процент застройки min, (процент)	Процент застройки max, (процент)
6.1.	Зона кладбищ (Дкл)	0,05	40,0	Не устанавливается				
6.2.	Зона складирования и захоронения отходов (ДСп)	0,05	50,0	Не устанавливается				
7	Зоны размещения военных объектов и иные зоны специального назначения							
7.1.	Зона режимных территорий (РежТ)	Не устанавливается						
8	Иные территориальные зоны:							
8.1	Зона акваторий (В)	Не устанавливается						
8.2	Зона общего пользования водными объектами (Воп)	Не устанавливается						
8.3	Зона территории общего пользования (ТОП)	Не устанавливается						
9	Вне зависимости от территориальной зоны для отдельных видов разрешенного использования земельных участков, в том числе:							
9.1.	Ведение личного подсобного хозяйства на полевых участках (1.16)	0,1	2,5	Не устанавливается				
9.2.	Обеспечение сельскохозяйственного производства в части размещения водонапорных башен, трансформаторных станций и иного технического оборудования, используемого для ведения сельского хозяйства (1.18)	0,001	15,0	Не устанавливается		10	5	Не устанавливается
9.3.	Для ведения личного подсобного хозяйства (приусадебный земельный участок) (2.2)	0,04	0,15	3	1	3	5	60
9.4.	Блокированная жилая застройка (2.3)	0,015	0,1	Не устанавливается	1	3	20	60
9.5.	Для индивидуального жилищного строительства (2.1)	0,04	0,1	3	1	3	5	60
9.6.	Малоэтажная многоквартирная жилая застройка (2.1.1)	0,1	5,0	3	1	4	20	50
9.7.	Среднеэтажная жилая застройка (2.5)	0,2	50,0	3	5	8	20	40
9.8.	Многоэтажная жилая застройка (высотная застройка) (2.6)	0,25	250,00	3	9	25	10	30
9.9.	Коммунальное обслуживание (3.1)	Не	25,0	Не	1	4	Не устанавливается	

№ п/п	Наименование территориальной зоны (код)	предельные (минимальные и (или) максимальные) размеры земельных участков и предельные параметры разрешенного строительства, реконструкции объектов капитального строительства						
		S min, (га)	S max, (га)	Отступ min, (м)	Этаж min, (ед.)	Этаж max, (ед.)	Процент застройки min, (процент)	Процент застройки max, (процент)
	в части объектов капитального строительства используемых для поставки воды, тепла, электричества, газа, предоставления услуг связи, отвода канализационных стоков, очистки и уборки объектов недвижимости (котельные, водозаборы, очистные сооружения, насосные станции, водопроводы, линии электропередачи, трансформаторные подстанции, газопроводы, линии связи, телефонные станции, канализация)	устанавливается		устанавливается				
9.10.	Обслуживание автотранспорта (4.9)	0,01	5,0	3	1	4	10	50
9.11.	Объекты придорожного сервиса (4.9.1)	0,01	5,0	3	1	4	10	50
9.12.	Железнодорожный транспорт (7.1)	Не устанавливается						
9.13.	Автомобильный транспорт (7.2)	Не устанавливается						
9.14.	Водный транспорт (7.3) в части размещения искусственно созданных для судоходства внутренних водных путей, размещения речных портов, причалов, пристаней, гидротехнических сооружений, других объектов, необходимых для обеспечения судоходства и водных перевозок	0,001	50,0	Не устанавливается	1	10	20	90
9.15.	Трубопроводный транспорт (7.5)	Не устанавливается						
9.16.	Охрана Государственной границы Российской Федерации (8.2)	Не устанавливается						
9.17.	Охрана природных территорий (9.1)	Не устанавливается						
9.18.	Историко-культурная деятельность (9.3): в части объектов археологического наследия, достопримечательных мест, мест бытования исторических промыслов, производств и ремесел, недействующих военных и гражданских захоронений, объектов культурного наследия,	Не устанавливается						

№ п/п	Наименование территориальной зоны (код)	предельные (минимальные и (или) максимальные) размеры земельных участков и предельные параметры разрешенного строительства, реконструкции объектов капитального строительства						
		S min, (га)	S max, (га)	Отступ min, (м)	Этаж min, (ед.)	Этаж max, (ед.)	Процент застройки min, (процент)	Процент застройки max, (процент)
	хозяйственная деятельность, являющаяся историческим промыслом или ремеслом, а также хозяйственная деятельность, обеспечивающая познавательный туризм							
9.19.	Заготовка древесины (10.1): в части размещения сооружений, необходимых для обработки и хранения древесины (лесных складов, лесопилен)	0,01	500,0	Не устанавливается	1	3	20	90
9.20.	Лесные плантации (10.2): в части размещения сооружений, необходимых для обработки и хранения древесины (лесных складов, лесопилен)	0,01	1000,0	Не устанавливается	1	3	20	90
9.21.	Заготовка лесных ресурсов (10.3): в части размещения временных сооружений, необходимых для хранения и неглубокой переработки лесных ресурсов (сушилки, грибоварни, склады), охрана лесов	0,01	500,0	Не устанавливается	1	3	20	90
9.22.	Общее пользование водными объектами (11.1)	Не устанавливается						
9.23.	Специальное пользование водными объектами (11.2): в части использования земельных участков, примыкающих к водным объектам способами, необходимыми для специального водопользования (забор водных ресурсов из поверхностных водных объектов, сброс сточных вод и (или) дренажных вод)	Не устанавливается						
9.24.	Гидротехнические сооружения (11.3): в части размещения гидротехнических сооружений, необходимых для эксплуатации водохранилищ (плотин, водосбросов, водозаборных, водовыпускных и других гидротехнических сооружений, берегозащитных сооружений)	Не устанавливается						

№ п/п	Наименование территориальной зоны (код)	предельные (минимальные и (или) максимальные) размеры земельных участков и предельные параметры разрешенного строительства, реконструкции объектов капитального строительства					
		S min, (га)	S max, (га)	Отступ min, (м)	Этаж min, (ед.)	Этаж max, (ед.)	Процент застройки min, (процент)
9.25.	Ведение огородничества (13.1)	0,03	0,15	Не устанавливается			

*Примечание. В таблице 2 используются следующие сокращения:

- 1) S min - предельные минимальные размеры земельных участков;
- 2) S max - предельные максимальные размеры земельных участков;
- 3) Отступ min - минимальные отступы от границ земельных участков в целях определения мест допустимого размещения зданий, строений, сооружений, за пределами которых запрещено строительство зданий, строений, сооружений;
- 4) Этаж min - предельное минимальное количество надземных этажей зданий, строений, сооружений;
- 5) Этаж max - предельное максимальное количество надземных этажей зданий, строений, сооружений;
- 6) Процент застройки min – минимальный процент застройки в границах земельного участка, без учета эксплуатируемой кровли подземных, подвальных, цокольных частей объектов;
- 7) Процент застройки max – максимальный процент застройки в границах земельного участка, без учета эксплуатируемой кровли подземных, подвальных, цокольных частей объектов.

III. Карты градостроительного зонирования муниципального образования рабочий поселок Колывань Колыванского района Новосибирской области

42. Карта градостроительного зонирования муниципального образования рабочий поселок Колывань Колыванского района Новосибирской области (Приложение № 1, лист № 1).

43. Карта градостроительного зонирования муниципального образования рабочий поселок Колывань Колыванского района Новосибирской области. Часть карты градостроительного зонирования. Территория рабочего поселка Колывань. Территория деревни Подгорная (Приложение № 1, лист № 2).

44. Карта градостроительного зонирования муниципального образования рабочий поселок Колывань Колыванского района Новосибирской области. Часть карты градостроительного зонирования. Территория деревни Большой Оеш (Приложение № 1, лист № 3).

45. Карта градостроительного зонирования муниципального образования рабочий поселок Колывань Колыванского района Новосибирской области. Часть карты градостроительного зонирования. Территория деревни Чаус. Территория деревни Выпаса-Вечерка (Приложение № 1, лист № 4).

46. Карта зон с особыми условиями использования территории муниципального образования рабочий поселок Колывань Колыванского района Новосибирской области (Приложение № 2).

47. Сведения о границах территориальных зон, перечень координат характерных точек границ территориальных зон правил землепользования и застройки муниципального образования рабочий поселок Колывань Колыванского района Новосибирской области в системе координат, используемой для ведения Единого государственного реестра недвижимости (Приложение № 3).

Карта градостроительного зонирования муниципального образования рабочий поселок Колывань Колыванского района Новосибирской области

ПРИЛОЖЕНИЕ № 1
к правилам землепользования и застройки
муниципального образования рабочий поселок Колывань
Колыванского района Новосибирской области

Лист № 1

Части карты градостроительного зонирования

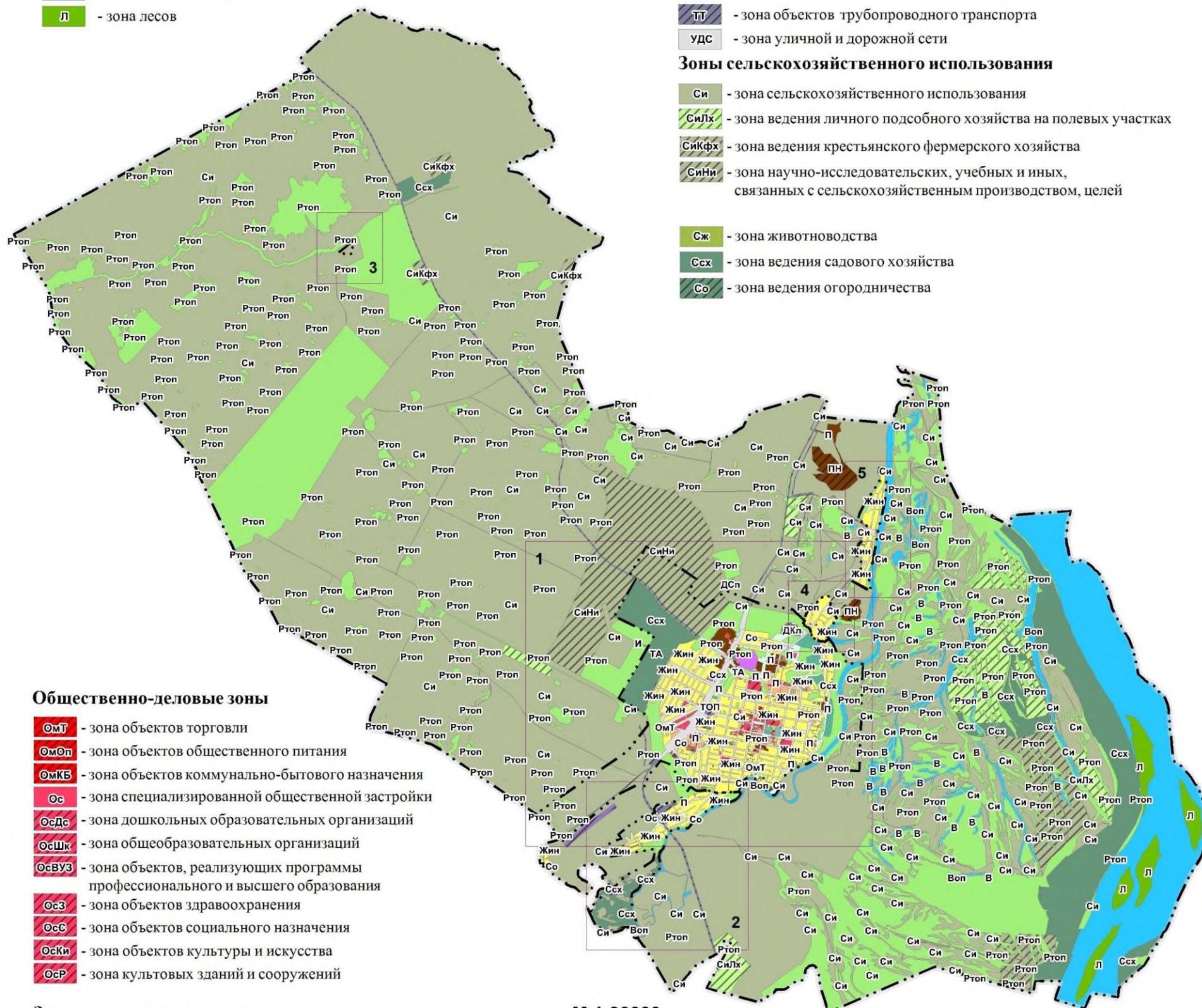
1. Территория рабочего поселка Колывань
2. Территория деревни Большой Оеш
3. Территория деревни Выпаса-Вечерка
4. Территория деревни Подгорная
5. Территория деревни Чаус

Жилые зоны

- Жин** - зона застройки индивидуальными жилыми домами
- Жмл** - зона застройки малоэтажными жилыми домами
- Жмн** - зона застройки многоэтажными жилыми домами

Зоны рекреационного назначения

- Ртоп** - зона озелененных территорий общего пользования
- Р** - зона объектов отдыха
- Рс** - зона объектов спорта
- Л** - зона лесов



М 1:90000

Условные обозначения

- · — · —** - границы муниципального образования рабочий поселок Колывань Колыванского района Новосибирской области
- · · · —** - границы населенных пунктов муниципального образования рабочий поселок Колывань Колыванского района Новосибирской области

Производственные зоны, зоны инженерной и транспортной инфраструктур

- П** - производственная зона
- ПН** - зона объектов недропользования
- ПП** - зона объектов пищевой промышленности
- К** - коммунально-складская зона
- И** - зона инженерной инфраструктуры
- ИК** - зона объектов коммунального обслуживания
- ИС** - зона объектов связи
- ТА** - зона объектов автомобильного транспорта
- ТТ** - зона объектов трубопроводного транспорта
- УДС** - зона уличной и дорожной сети

Зоны сельскохозяйственного использования

- Си** - зона сельскохозяйственного использования
- СиЛх** - зона ведения личного подсобного хозяйства на полевых участках
- СиКфх** - зона ведения крестьянского фермерского хозяйства
- СиНи** - зона научно-исследовательских, учебных и иных, связанных с сельскохозяйственным производством, целей
- Сж** - зона животноводства
- Ссх** - зона ведения садового хозяйства
- Со** - зона ведения огородничества

Общественно-деловые зоны

- ОмТ** - зона объектов торговли
- ОмОп** - зона объектов общественного питания
- ОмКБ** - зона объектов коммунально-бытового назначения
- Ос** - зона специализированной общественной застройки
- ОсДс** - зона дошкольных образовательных организаций
- ОсШк** - зона общеобразовательных организаций
- ОсВУЗ** - зона объектов, реализующих программы профессионального и высшего образования
- ОсЗ** - зона объектов здравоохранения
- ОсС** - зона объектов социального назначения
- ОсКи** - зона объектов культуры и искусства
- ОсР** - зона культовых зданий и сооружений

Зоны специального назначения

- ДКл** - зона кладбищ
- ДСп** - зона складирования и захоронения отходов

Зоны размещения военных объектов и иные зоны специального назначения

- РежТ** - зона режимных территорий

Иные территориальные зоны

- В** - зона акваторий
- Воп** - зона общего пользования водными объектами
- топ** - зона территории общего пользования

**Карта градостроительного зонирования
муниципального образования рабочий поселок Колывань
Колыванского района Новосибирской области
Часть карты градостроительного зонирования.
Территория рабочего поселка Колывань. Территория деревни Подгорная.**

ПРИЛОЖЕНИЕ № 1
к правилам землепользования и застройки
муниципального образования рабочий поселок Колывань
Колыванского района Новосибирской области

Лист № 2

Жилые зоны

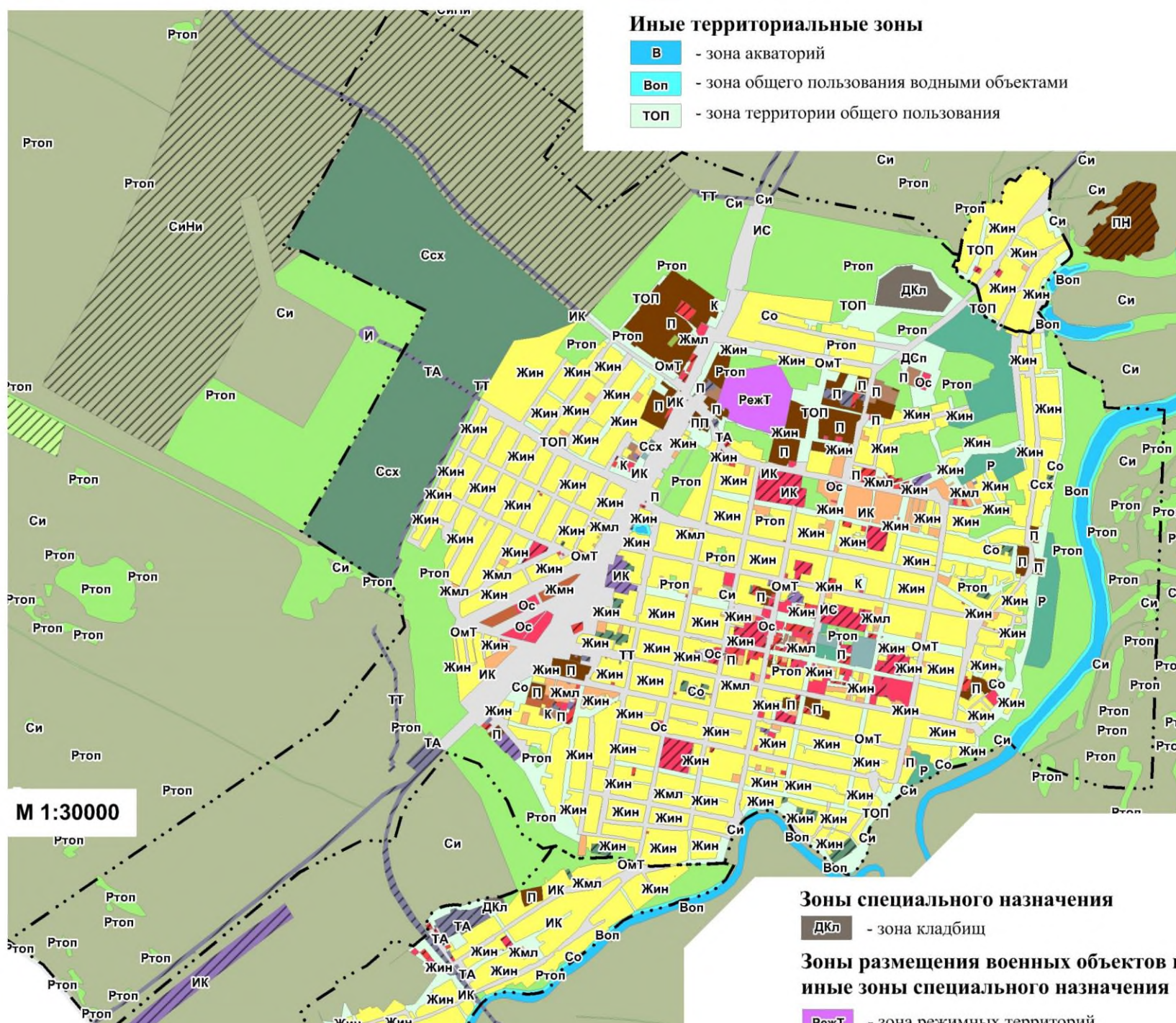
- Жин** - зона застройки индивидуальными жилыми домами
- Жмл** - зона застройки малоэтажными жилыми домами
- Жмн** - зона застройки многоэтажными жилыми домами

Зоны рекреационного назначения

- Ртоп** - зона озелененных территорий общего пользования
- Р** - зона объектов отдыха
- Рс** - зона объектов спорта

Иные территориальные зоны

- В** - зона акваторий
- Воп** - зона общего пользования водными объектами
- топ** - зона территории общего пользования



Условные обозначения

- границы муниципального образования рабочий поселок Колывань Колыванского района Новосибирской области
- границы населенных пунктов муниципального образования рабочий поселок Колывань Колыванского района Новосибирской области

Общественно-деловые зоны

- ОмТ** - зона объектов торговли
- ОмОп** - зона объектов общественного питания
- ОмКБ** - зона объектов коммунально-бытового назначения
- Ос** - зона специализированной общественной застройки
- ОсДс** - зона дошкольных образовательных организаций
- ОсШк** - зона общеобразовательных организаций
- ОсВУЗ** - зона объектов, реализующих программы профессионального и высшего образования
- ОсЗ** - зона объектов здравоохранения
- ОсС** - зона объектов социального назначения
- ОсКи** - зона объектов культуры и искусства
- ОсР** - зона культовых зданий и сооружений

Производственные зоны, зоны инженерной и транспортной инфраструктур

- П** - производственная зона
- ПН** - зона объектов недропользования
- ПП** - зона объектов пищевой промышленности
- К** - коммунально-складская зона
- И** - зона инженерной инфраструктуры
- ИК** - зона объектов коммунального обслуживания
- ИС** - зона объектов связи
- ТА** - зона объектов автомобильного транспорта
- ТТ** - зона объектов трубопроводного транспорта
- удс** - зона уличной и дорожной сети

Зоны сельскохозяйственного использования

- Си** - зона сельскохозяйственного использования
- СиЛх** - зона ведения личного подсобного хозяйства на полевых участках
- СиКфх** - зона ведения крестьянского фермерского хозяйства
- СиНи** - зона научно-исследовательских, учебных и иных, связанных с сельскохозяйственным производством, целей
- Сж** - зона животноводства
- Ссх** - зона ведения садового хозяйства
- Со** - зона ведения огородничества

Зоны специального назначения

- ДКл** - зона кладбищ

Зоны размещения военных объектов и иные зоны специального назначения

- РежТ** - зона режимных территорий

**Карта градостроительного зонирования
муниципального образования
рабочий поселок Колывань
Колыванского района Новосибирской области
Часть карты градостроительного зонирования.
Территория деревни Чаус.
Территория деревни Выпаса-Вечерка.**

ПРИЛОЖЕНИЕ № 1
к правилам землепользования и застройки
муниципального образования
рабочий поселок Колывань
Колыванского района Новосибирской области

Лист № 4



**Территория деревни Чаус
М 1:12000**

- Условные обозначения**
- · · · — - границы населенных пунктов муниципального образования рабочий поселок Колывань Колыванского района Новосибирской области
- Жилые зоны**
- Жин** - зона застройки индивидуальными жилыми домами
- Общественно-деловые зоны**
- ОмТ** - зона объектов торговли
ОсКи - зона объектов культуры и искусства
- Производственные зоны, зоны инженерной и транспортной инфраструктур**
- ПН** - зона объектов недропользования
ТА - зона объектов автомобильного транспорта
УДС - зона уличной и дорожной сети
- Зоны сельскохозяйственного использования**
- Си** - зона сельскохозяйственного использования
Со - зона ведения огородничества
- Зоны рекреационного назначения**
- Ртоп** - зона озелененных территорий общего пользования
Л - зона лесов
- Иные территориальные зоны**
- В** - зона акваторий
Воп - зона общего пользования водными объектами
ТОП - зона территории общего пользования





**Территория деревни Выпаса-Вечерка
М 1:10000**



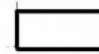


**Карта зон с особыми условиями использования территории
муниципального образования рабочий поселок Колывань
Колыванского района Новосибирской области**

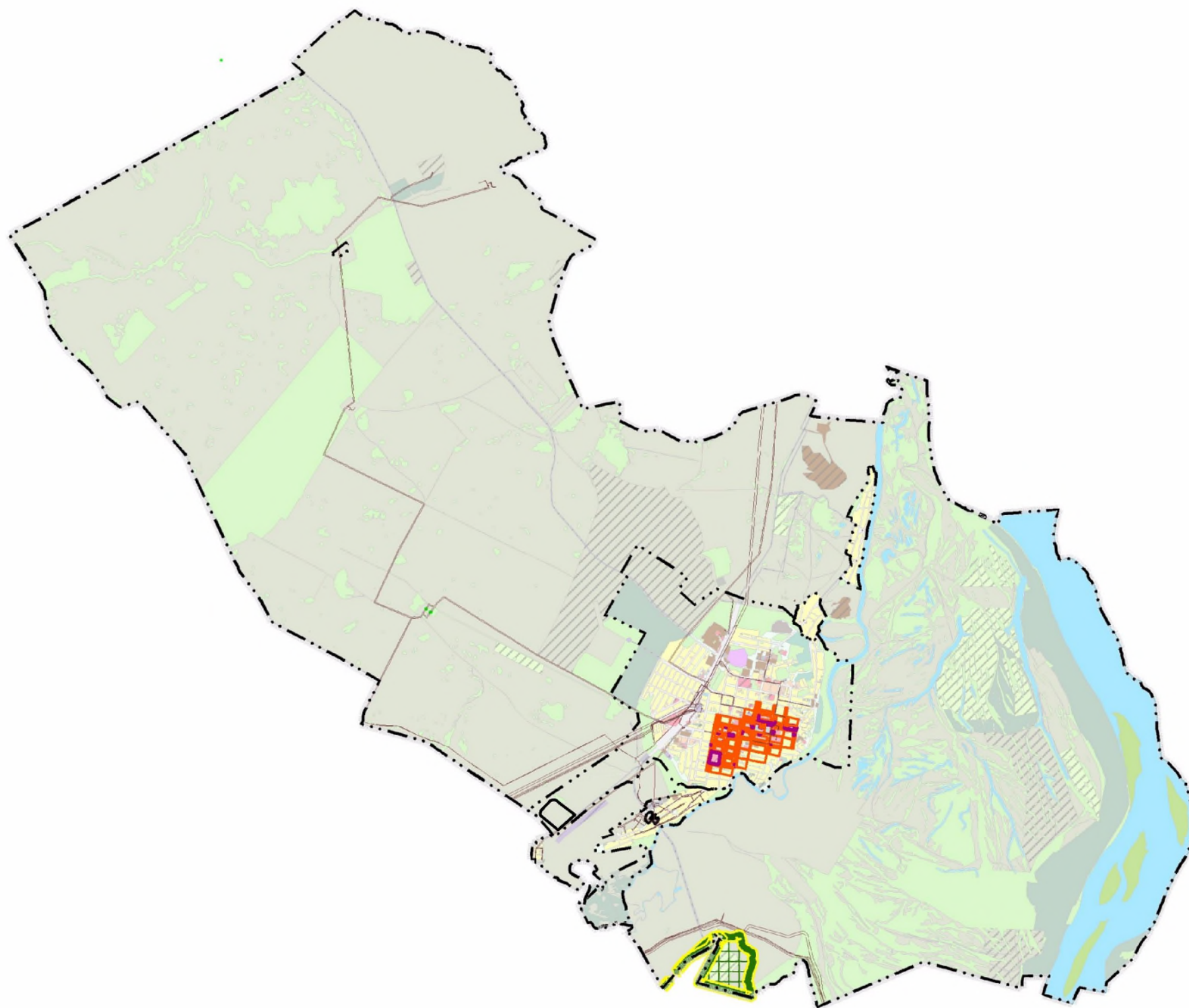
ПРИЛОЖЕНИЕ № 2
к правилам землепользования и застройки
муниципального образования
рабочий поселок Колывань
Колыванского района Новосибирской области

Условные обозначения

-  - границы муниципального образования
рабочий поселок Колывань Колыванского района
Новосибирской области
-  - границы населенных пунктов муниципального образования
рабочий поселок Колывань Колыванского района
Новосибирской области

Границы зон с особыми условиями использования территории

-  - охранная зона
-  - государственный природный заказник "Кудряшовский бор" Новосибирской области
-  - санитарно-защитная зона для АЗС №134 ООО "Газпромнефть- Центр", санитарно-защитная зона для объекта "Комбикормовый завод"
-  - охранная зона объектов культурного наследия
-  - зона регулирования застройки и хозяйственной деятельности объектов культурного наследия



УТВЕРЖДЕН
приказом министерства строительства
Новосибирской области
От 06..2019 № 677

Перечень территориальных зон муниципального образования рабочий поселок Колывань Колыванского района Новосибирской области, сведения о которых подлежат исключению из Единого государственного реестра недвижимости

№ п/п	Реестровый номер	Кодовое обозначение	Наименование	Основание
1	2	3	4	5
1	54.10.1.1	СХ-2	Часть территориальной зоны садоводства, огородничества и дачного строительства (СХ-2)	Правила землепользования и застройки, утвержденные решением Совета депутатов рабочего поселка Колывань Колыванского района Новосибирской области (четвертого созыва) от 12.05.2011 № 3; Договор на выполнение земельно-кадастровых работ № 2-12; Приказ о введении местной системы координат Новосибирской области на территории кадастрового района Колыванский кадастрового округа Новосибирский от 2013-03-28 № 62.
2	54.10.1.2	Ж-3	Часть территориальной зоны застройки жилыми домами с приусадебными участками (Ж-3) части муниципального образования рабочего поселка Колывань Колыванского района Новосибирской области	Распоряжение Главы рабочего поселка Колывань Колыванского района Новосибирской области от 2009-06-05 № 2; Генеральный план рабочего поселка Колывань, утвержденный решением Советов депутатов рабочего поселка Колывань Колыванского района Новосибирской области (третьего созыва) от 26.06.2009 г. ; Правила землепользования и застройки, утвержденные решением Совета депутатов рабочего поселка Колывань Колыванского района Новосибирской области (четвертого созыва) от 12.05.2011 № 3; Муниципальный контракт от 2011-10-31 № 21; Решение внеочередной сессии Совета депутатов рабочего поселка Колывань Колыванского района Новосибирской области (четвертого созыва) от 12.05.2011 № 3; Решение избирательной комиссии муниципального образования рабочего поселка

1	2	3	4	5
				<p>Колывань Колыванского района Новосибирской области от 2009-06-05 № 18/68; Планшеты ВИСХАГИ М 1:10000, дата создания 2000 г., дата обновления отсутствует; Кадастровый план территории (выписка из государственного кадастра недвижимости) от 2012-11-13 № 54/201/12-209345; Решение 40-й сессии Совета депутатов рабочего поселка Колывань Колыванского района Новосибирской области (третьего созыва) «О внесении изменений в генеральный план рабочего поселка Колывань Новосибирской области (корректировка) от 2009-06-26 № 5; Приказ о ведении местной системы координат Новосибирской области на территории кадастрового района Колыванский кадастровый округ Новосибирский от 2013-03-28 № 62.</p>
3	54.10.1.3	Ж-3	<p>Часть территориальной зоны застройки жилыми домами с приусадебными участками (Ж-3) части муниципального образования рабочего поселка Колывань Колыванского района Новосибирской области</p>	<p>Решение внеочередной 10-й сессии Совета депутатов рабочего поселка Колывань Колыванского района Новосибирской области четвертого созыва «Об утверждении правил землепользования и застройки части муниципального образования рабочего поселка Колывань Колыванского района Новосибирской области» от 2011-05-12 № 3; Решение внеочередной 39-й сессии Совета депутатов рабочего поселка Колывань Колыванского района Новосибирской области четвертого созыва «О внесении изменений в Правила землепользования и застройки части муниципального образования рабочего поселка Колывань Колыванского района Новосибирской области» от 2015-01-22 № 2; Решение 34-й сессии Совета депутатов рабочего поселка Колывань Колыванского района Новосибирской области четвертого созыва «О внесении изменений в Правила землепользования и застройки части муниципального образования рабочего поселка Колывань Колыванского района Новосибирской области» от 2014-05-27 № 6; Карта (план) Часть территориальной зоны застройки жилыми домами с приусадебными участками (Ж-3) части муниципального образования рабочего поселка Колывань Колыванского района Новосибирской области от 2015-11-20.</p>
4	54.10.1.4	Ж-3	<p>Часть территориальной зоны застройки жилыми домами с приусадебными участками (Ж-3) части</p>	<p>Решение внеочередной 10-й сессии Совета депутатов рабочего поселка Колывань Колыванского района Новосибирской области (четвертого созыва) от 2011-05-12 № 3; Решение избирательной комиссии муниципального образования рабочего поселка Колывань Колыванского района Новосибирской области от 2009-06-05 № 18/68; Планшеты ВИСХАГИ М 1:10000, дата создания 2000 г., дата обновления отсутствует; Кадастровый план территории (выписка из государственного кадастра недвижимости)</p>

1	2	3	4	5
			муниципального образования рабочего поселка Колывань Колыванского района Новосибирской области	от 2011-12-15 № 54/201/11-135403; Решение 40-й сессии Совета депутатов рабочего поселка Колывань Колыванского района Новосибирской области (третьего созыва) «О внесении изменений в генеральный план рабочего поселка Колывань Новосибирской области (корректировка)» от 2009-06-26 № 5; Распоряжение Главы рабочего поселка Колывань Колыванского района Новосибирской области от 2009-06-05 № 2; Генеральный план рабочего поселка Колывань Колыванского района Новосибирской области, утвержденный решением Совета депутатов рабочего поселка Колывань Колыванского района Новосибирской области (третьего созыва) от 26.06.2009; Правила землепользования и застройки, утвержденные решением Совета депутатов рабочего поселка Колывань Колыванского района Новосибирской области (четвертого созыва) от 12.05.2011 № 3; Муниципальный контракт от 2011-10-31 № 21; Приказ о введении местной системы координат Новосибирской области на территории кадастрового района Колыванский кадастрового округа Новосибирский от 2013-03-28 № 62.
5	54.10.1.5	Ж-3	Часть территориальной зоны застройки жилыми домами с приусадебными участками (Ж-3) части муниципального образования рабочего поселка Колывань Колыванского района Новосибирской области	Решение внеочередной 10-й сессии Совета депутатов рабочего поселка Колывань Колыванского района Новосибирской области (четвертого созыва) № 3 от 2011-05-12; Решение избирательной комиссии муниципального образования рабочего поселка Колывань Колыванского района Новосибирской области № 18/68 от 2009-06-05; Планшеты ВИСХАГИ М 1:10000, дата создания 2000г, дата обновления отсутствует; Кадастровый план территории (выписка из государственного кадастра недвижимости) от 2011-12-14 № 54/201/11-210409; Решение 40-й сессии Совета депутатов рабочего поселка Колывань Колыванского района Новосибирской области (третьего созыва) «О внесении изменений в генеральный план рабочего поселка Колывань Новосибирской области (корректировка)» от 2009-06-26 № 5; Распоряжение Главы рабочего поселка Колывань Колыванского района Новосибирской области от 2009-06-05 № 2; Генеральный план рабочего поселка Колывань Колыванского района Новосибирской области, утвержденный решением Совета депутатов рабочего поселка Колывань Колыванского района Новосибирской области (третьего созыва) от 26.06.2009;

1	2	3	4	5
				<p>Правила землепользования и застройки утвержденные решением Совета депутатов рабочего поселка Колывань Колыванского района Новосибирской области (четвертого созыва) от 12.05.2011г.;</p> <p>Муниципальный контракт от 2011-10-31 № 21;</p> <p>Приказ о введении местной системы координат Новосибирской области на территории кадастрового района Колыванский кадастрового округа Новосибирский от 2013-03-28 № 62.</p>
6	54.10.1.6	Р-2	Зона объектов спортивного и оздоровительного назначения	<p>Решение внеочередной 10-й сессии Совета депутатов рабочего поселка Колывань Колыванского района Новосибирской области четвертого созыва «Об утверждении правил землепользования и застройки части муниципального образования рабочего поселка Колывань Колыванского района Новосибирской области» от 2011-05-12 № 3;</p> <p>Решение 39-й внеочередной сессии Совета депутатов рабочего поселка Колывань Колыванского района Новосибирской области четвертого созыва «О внесении изменений в Правила землепользования и застройки части муниципального образования рабочего поселка Колывань Колыванского района Новосибирской области» от 2015-01-22 № 2;</p> <p>Карта (план) территориальная зона объектов спортивного и оздоровительного назначения (Р-2) части муниципального образования рабочего поселка Колывань Колыванского района Новосибирской области от 2015-04-27;</p> <p>Письмо администрации рабочего поселка Колывань Колыванского района Новосибирской области (согласие на уменьшение территориальной зоны) от 2015-04-23 № б/н.</p>
7	54.10.1.7	Ж-1	Зона застройки многоквартирными жилыми домами	<p>Генеральный план рабочего поселка Колывань, утвержденный решением Совета депутатов рабочего поселка Колывань Колыванского района Новосибирской области (третьего созыва) от 2009-06-26 ;</p> <p>Распоряжение Главы рабочего поселка Колывань Колыванского района Новосибирской области от 2009-06-05 № 2;</p> <p>Планшеты ВИСХАГИ М 1:10000, дата создания 2000г, дата обновления отсутствует;</p> <p>Кадастровый план территории (выписка из государственного кадастра недвижимости) от 2013-10-07 № 54/201/13-300030;</p> <p>Муниципальный контракт от 2013-04-24 № 13;</p> <p>Планшеты М 1:1000, дата создания 1990 г, дата обновления отсутствует;</p> <p>Кадастровый план территории (выписка из государственного кадастра недвижимости)</p>

1	2	3	4	5
				<p>от 2013-10-07 № 54/201/13-301348; Кадастровый план территории (выписка из государственного кадастра недвижимости) от 2013-10-07 № 54/201/13-301458; Кадастровый план территории (выписка из государственного кадастра недвижимости) от 2013-10-07 № 54/201/13-301445; Кадастровый план территории (выписка из государственного кадастра недвижимости) от 2013-10-07 № 54/201/13-299880; Кадастровый план территории (выписка из государственного кадастра недвижимости) от 2013-10-07 № 54/201/13-299881; Кадастровый план территории (выписка из государственного кадастра недвижимости) от 2013-10-07 № 54/201/13-300529; Кадастровый план территории (выписка из государственного кадастра недвижимости) от 2013-10-07 № 54/201/13-301432; Кадастровый план территории (выписка из государственного кадастра недвижимости) от 2013-10-07 № 54/201/13-301171; Решение внеочередной 10-й сессии Совета депутатов рабочего поселка Колывань Колыванского района Новосибирской области (четвертого созыва) от 2011-05-12 № 3; Решение 40-й сессии Совета депутатов рабочего поселка Колывань Колыванского района Новосибирской области (третьего созыва) от 2009-06-26 № 5; Правила землепользования и застройки, утвержденные решением Совета депутатов рабочего поселка Колывань Колыванского района Новосибирской области (четвертого созыва) от 2011-05-12; Решение избирательной комиссии муниципального образования рабочего поселка Колывань Колыванского района Новосибирской области от 2009-06-05, № 18/68.</p>
8	54.10.1.8	П-2	Зона производственных, коммунальных и складских объектов (П-2)	<p>Решение внеочередной 10-й сессии Совета депутатов рабочего поселка Колывань Колыванского района Новосибирской области четвертого созыва «Об утверждении правил землепользования и застройки части муниципального образования рабочего поселка Колывань Колыванского района Новосибирской области» от 2011-05-12 № 3; Карта (план) территориальная зона производственных, коммунальных и складских объектов (П-2) части муниципального образования рабочего поселка Колывань Колыванского района Новосибирской области от 2016-03-14.</p>
9	54.10.1.9	Ж-3	Часть зоны застройки жилыми домами с	<p>Решение внеочередной 10-й сессии Совета депутатов рабочего поселка Колывань Колыванского района Новосибирской области (четвертого созыва) от 2011-05-12 № 3;</p>

1	2	3	4	5
			приусадебными участками	<p>Решение 40-й сессии Совета депутатов рабочего поселка Колывань Колыванского района Новосибирской области (третьего созыва) «О внесении изменений в генеральный план рабочего поселка Колывань Новосибирской области (корректировка)» от 2009-06-26 № 5;</p> <p>Распоряжение Главы рабочего поселка Колывань Колыванского района Новосибирской области от 2009-06-05 № 2;</p> <p>Генеральный план рабочего поселка Колывань, утвержденный решением Совета депутатов рабочего поселка Колывань Колыванского района Новосибирской области (третьего созыва) от 2009-06-26;</p> <p>Правила землепользования и застройки, утвержденные решением Совета депутатов рабочего поселка Колывань Колыванского района Новосибирской области (четвертого созыва) от 2011-05-12 № 3;</p> <p>Муниципальный контракт от 2011-10-31 № 21;</p> <p>Решение избирательной комиссии муниципального образования рабочего поселка Колывань Колыванского района Новосибирской области от 2009-06-05 № 18/68;</p> <p>Планшеты ВИСХАГИ М 1:10000, дата создания 2000г, дата обновления отсутствует;</p> <p>Кадастровый план территории (выписка из государственного кадастра недвижимости) от 2013-10-07 № 54/201/13-300030;</p> <p>Кадастровый план территории (выписка из государственного кадастра недвижимости) от 2013-10-07 № 54/201/13-301348;</p> <p>Кадастровый план территории (выписка из государственного кадастра недвижимости) от 2013-10-07 № 54/201/13-301458;</p> <p>Кадастровый план территории (выписка из государственного кадастра недвижимости) от 2013-10-07 № 54/201/13-301445;</p> <p>Кадастровый план территории (выписка из государственного кадастра недвижимости) от 2013-10-07 № 54/201/13-299880;</p> <p>Кадастровый план территории (выписка из государственного кадастра недвижимости) от 2013-10-07 № 54/201/13-300529;</p> <p>Кадастровый план территории (выписка из государственного кадастра недвижимости) от 2013-10-07 № 54/201/13-300022;</p> <p>Кадастровый план территории (выписка из государственного кадастра недвижимости) № 54/201/13-301432 от 2013-10-07;</p> <p>Кадастровый план территории (выписка из государственного кадастра недвижимости)</p>

1	2	3	4	5
				<p>от 2013-10-0 № 54/201/13-301173 7; Кадастровый план территории (выписка из государственного кадастра недвижимости) от 2013-10-07 № 54/201/13-301564; Кадастровый план территории (выписка из государственного кадастра недвижимости) от 2013-10-07 № 54/201/13-301343; Кадастровый план территории (выписка из государственного кадастра недвижимости) от 2013-10-07 № 54/201/13-301171</p>
10	54.10.1.10	ОД-1	Зона делового, общественного и коммерческого назначения	<p>Кадастровый план территории (выписка из государственного кадастра недвижимости) от 2013-10-07 № 54/201/13-299881; Решение внеочередной 10-й сессии Совета депутатов рабочего поселка Колывань Колыванского района Новосибирской области (четвертого созыва) от 2011-05-12 № 3; Генеральный план рабочего поселка Колывань, утвержденный решением Совета депутатов рабочего поселка Колывань Колыванского района Новосибирской области (третьего созыва) от 2009-06-26; Решение 40-й сессии Совета депутатов рабочего поселка Колывань Колыванского района Новосибирской области (третьего созыва) «О внесении изменений в генеральный план рабочего поселка Колывань Колыванского района Новосибирской области (корректировка)» от 2009-06-26 № 5; Правила землепользования и застройки, утвержденные решением Совета депутатов рабочего поселка Колывань Колыванского района Новосибирской области (четвертого созыва) от 2011-05-12 № 3; Муниципальный контракт от 2013-04-24 № 13; Планшеты М 1:1000, дата создания 1990 г, дата обновления отсутствует; Решение избирательной комиссии муниципального образования рабочего поселка Колывань Колыванского района Новосибирской области от 2009-06-05 № 18/86; Распоряжение Главы рабочего поселка Колывань Колыванского района Новосибирской области от 2009-06-05 № 2; Кадастровый план территории (выписка из государственного кадастра недвижимости) от 2013-10-07 № 54/201/13-300030; Кадастровый план территории (выписка из государственного кадастра недвижимости) от 2013-10-07 № 54/201/13-301348; Кадастровый план территории (выписка из государственного кадастра недвижимости) от 2013-10-07 № 54/201/13-301458;</p>

1	2	3	4	5
				<p>Кадастровый план территории (выписка из государственного кадастра недвижимости) от 2013-10-07 № 54/201/13-301445;</p> <p>Кадастровый план территории (выписка из государственного кадастра недвижимости) от 2013-10-07 № 54/201/13-299880;</p> <p>Кадастровый план территории (выписка из государственного кадастра недвижимости) от 2013-10-0 № 54/201/13-300529 7;</p> <p>Кадастровый план территории (выписка из государственного кадастра недвижимости) от 2013-10-07 № 54/201/13-300022;</p> <p>Кадастровый план территории (выписка из государственного кадастра недвижимости) от 2013-10-07 № 54/201/13-301432;</p> <p>Кадастровый план территории (выписка из государственного кадастра недвижимости) от 2013-10-07 № 54/201/13-301173;</p> <p>Кадастровый план территории (выписка из государственного кадастра недвижимости) от 2013-10-07 № 54/201/13-301564;</p> <p>Кадастровый план территории (выписка из государственного кадастра недвижимости) от 2013-10-07 № 54/201/13-301343;</p> <p>Кадастровый план территории (выписка из государственного кадастра недвижимости) от 2013-12-10 № 54/201/13-375278;</p> <p>Кадастровый план территории (выписка из государственного кадастра недвижимости) от 2013-10-07 № 54/201/13-301171.</p>
11	54.10.1.11	С-3	Зона режимных объектов	<p>Решение 40-й сессии Совета депутатов рабочего поселка Колывань Колыванского района Новосибирской области (третьего созыва) «О внесении изменений в генеральный план рабочего поселка Колывань Новосибирской области (корректировка)» от 2009-06-26 № 5;</p> <p>Правила землепользования и застройки, утвержденные решением Совета депутатов рабочего поселка Колывань Колыванского района Новосибирской области (четвертого созыва) от 2011-05-12 № 3;</p> <p>Планшеты М 1:1000, дата создания 1990 г., дата обновления отсутствует;</p> <p>Муниципальный контракт от 2013-04-24 № 13;</p> <p>Решение избирательной комиссии муниципального образования рабочего поселка Колывань Колыванского района Новосибирской области от 2009-06-05 № 18/68;</p> <p>Распоряжение Главы рабочего поселка Колывань Колыванского района Новосибирской области от 2009-06-05 № 2;</p>

1	2	3	4	5
				Кадастровый план территории (выписка из государственного кадастра недвижимости) от 2013-10-07 № 54/201/13-301348.
12	54.10.1.12	ОД-2	Зона объектов профессионального образования	<p>Кадастровый план территории (выписка из государственного кадастра недвижимости) от 2013-10-07 № 54/201/13-300529;</p> <p>Решение внеочередной 10-й сессии Совета депутатов рабочего поселка Колывань Колыванского района Новосибирской области (четвертого созыва) от 2011-05-12 № 3;</p> <p>Генеральный план рабочего поселка Колывань утвержденный решением Совета депутатов рабочего поселка Колывань Колыванского района Новосибирской области (третьего созыва) от 2009-06-26;</p> <p>Решение 40-й сессии Совета депутатов рабочего поселка Колывань Колыванского района Новосибирской области (третьего созыва) «О внесении изменений в генеральный план рабочего поселка Колывань Колыванского Новосибирской области (корректировка)» от 2009-06-26 № 5;</p> <p>Правила землепользования и застройки, утвержденные решением Совета депутатов рабочего поселка Колывань Колыванского района Новосибирской области (четвертого созыва) от 2011-05-12 № 3;</p> <p>Муниципальный контракт № 13 от 2013-04-24;</p> <p>Планшеты М 1:1000, дата создания 1990 г., дата обновления отсутствует;</p> <p>Распоряжение Главы рабочего поселка Колывань Колыванского района Новосибирской области от 2009-06-05 № 2;</p> <p>Кадастровый план территории (выписка из государственного кадастра недвижимости) от 2013-10-07 № 54/201/13-301348;</p> <p>Кадастровый план территории (выписка из государственного кадастра недвижимости) от 2013-10-07 № 54/201/13-299881;</p> <p>Решение избирательной комиссии муниципального образования рабочего поселка Колывань Колыванского района Новосибирской области от 2009-06-05 № 18/86;</p> <p>Кадастровый план территории (выписка из государственного кадастра недвижимости) от 2013-10-07 № 54/201/13-300022;</p> <p>Кадастровый план территории (выписка из государственного кадастра недвижимости) от 2013-10 № 54/201/13-301432.</p>
13	54.10.1.13	С-1	Зона кладбищ и крематориев	<p>Решение внеочередной 10-й сессии Совета депутатов рабочего поселка Колывань Колыванского района Новосибирской области (четвертого созыва) № 3 от 2011-05-12;</p> <p>Генеральный план рабочего поселка Колывань, утвержденный решением Совета</p>

1	2	3	4	5
				<p>депутатов рабочего поселка Колывань Колыванского района Новосибирской области (третьего созыва) от 2009-06-26;</p> <p>Решение 40-й сессии Совета депутатов рабочего поселка Колывань Колыванского района Новосибирской области (третьего созыва) «О внесении изменений в генеральный план рабочего поселка Колывань Колыванского района Новосибирской области (корректировка)» от 2009-06-26 № 5;</p> <p>Правила землепользования и застройки, утвержденные решением Совета депутатов рабочего поселка Колывань Колыванского района Новосибирской области (четвертого созыва) от 2011-05-12 № 3;</p> <p>Решение избирательной комиссии муниципального образования рабочего поселка Колывань Колыванского района Новосибирской области от 2009-06-05 № 18/68;</p> <p>Распоряжение главы рабочего поселка Колывань Колыванского района Новосибирской области от 2009-06-05 № 2;</p> <p>Планшеты ВИСХАГИ М 1:10000, дата создания 2000 г., дата обновления отсутствует;</p> <p>Кадастровый план территории (выписка из государственного кадастра недвижимости) от 2013-10-07 № 54/201/13-301458;</p> <p>Муниципальный контракт от 2013-04-24 № 13;</p> <p>Кадастровый план территории (выписка из государственного кадастра недвижимости) от 2013-10-07 № 54/201/13-301133;</p> <p>Кадастровый план территории (выписка из государственного кадастра недвижимости) от 2013-10-07 № 54/201/13-301171.</p>
14	54.10.1.14	О - 1	Зона охраняемых территорий	<p>Генеральный план рабочего поселка Колывань, утвержденный решением Совета депутатов рабочего поселка Колывань Колыванского района Новосибирской области (третьего созыва) от 2009-06-26;</p> <p>Решение 40-й сессии Совета депутатов рабочего поселка Колывань Колыванского района Новосибирской области (третьего созыва) «О внесении изменений в генеральный план рабочего поселка Колывань Колыванского района Новосибирской области (корректировка)» от 2009-06-26 № 5;</p> <p>Решение внеочередной 10-й сессии Совета депутатов рабочего поселка Колывань Колыванского района Новосибирской области (четвертого созыва) от 2011-05-12 № 3;</p> <p>Правила землепользования и застройки, утвержденные решением Совета депутатов рабочего поселка Колывань Колыванского района Новосибирской области (четвертого созыва) от 2011-05-12;</p>

1	2	3	4	5
				<p>Планшеты ВИСХАГИ М 1:10000, дата создания 2000 г., дата обновления отсутствует; Муниципальный контракт от 2013-04-24 № 13; Планшеты М 1:1000, дата создания 1990 г., дата обновления отсутствует; Решение избирательной комиссии муниципального образования рабочего поселка Колывань Колыванского района Новосибирской области от 2009-06-05 № 18/68; Распоряжение главы рабочего поселка Колывань Колыванского района Новосибирской области от 2009-06-05 № 2; Кадастровый план территории (выписка из государственного кадастра недвижимости) от 2013-10-07 № 54/201/13-301348; Кадастровый план территории (выписка из государственного кадастра недвижимости) от 2013-10-07 № 54/201/13-301458; Кадастровый план территории (выписка из государственного кадастра недвижимости) от 2013-10-07 № 54/201/13-300022; Кадастровый план территории (выписка из государственного кадастра недвижимости) от 2013-10-07 № 54/201/13-301432; Кадастровый план территории (выписка из государственного кадастра недвижимости) от 2013-10-07 № 54/201/13-301564; Кадастровый план территории (выписка из государственного кадастра недвижимости) от 2013-10-07 № 54/201/13-301171.</p>
15	54.10.1.15	Ж-2	Зона застройки жилыми домами с приквартирными участками	<p>Планшеты М 1:1000, дата создания 1990 г, дата обновления отсутствует; Правила землепользования и застройки, утвержденные решением Совета депутатов рабочего поселка Колывань Колыванского района Новосибирской области (четвертого созыва) от 2011-05-12 № 3; Муниципальный контракт от 2013-04-24 № 13; Генеральный план рабочего поселка Колывань, утвержденный решением Совета депутатов рабочего поселка Колывань Колыванского района Новосибирской области (третьего созыва) от 2009-06-26; Решение избирательной комиссии муниципального образования рабочего поселка Колывань Колыванского района Новосибирской области от 2009-06-05 № 18/68; Решение 40-й сессии Совета депутатов рабочего поселка Колывань Колыванского района Новосибирской области (третьего созыва) «О внесении изменений в генеральный план рабочего поселка Колывань Колыванского района Новосибирской области (корректировка)» от 2009-06-26 № 5;</p>

1	2	3	4	5
				<p>Распоряжение Главы рабочего поселка Колывань Колыванского района Новосибирской области от 2009-06-05 № 2;</p> <p>Кадастровый план территории (выписка из государственного кадастра недвижимости) от 2013-10-07 № 54/201/13-300030;</p> <p>Кадастровый план территории (выписка из государственного кадастра недвижимости) от 2013-10-07 № 54/201/13-301348;</p> <p>Кадастровый план территории (выписка из государственного кадастра недвижимости) от 2013-10-07 № 54/201/13-301458;</p> <p>Кадастровый план территории (выписка из государственного кадастра недвижимости) от 2013-10-07 № 54/201/13-301445;</p> <p>Кадастровый план территории (выписка из государственного кадастра недвижимости) от 2013-10-07 № 54/201/13-299880;</p> <p>Кадастровый план территории (выписка из государственного кадастра недвижимости) от 2013-10-07 № 54/201/13-299881;</p> <p>Кадастровый план территории (выписка из государственного кадастра недвижимости) от 2013-10-07 № 54/201/13-300529;</p> <p>Кадастровый план территории (выписка из государственного кадастра недвижимости) от 2013-10-07 № 54/201/13-300022;</p> <p>Кадастровый план территории (выписка из государственного кадастра недвижимости) от 2013-10-07 № 54/201/13-301432;</p> <p>Кадастровый план территории (выписка из государственного кадастра недвижимости) от 2013-10-07 № 54/201/13-301173;</p> <p>Кадастровый план территории (выписка из государственного кадастра недвижимости) от 2013-10-07 № 54/201/13-301564.</p>
16	54.10.1.16	ОД-3	Зона объектов здравоохранения	<p>Кадастровый план территории (выписка из государственного кадастра недвижимости) от 2013-10-07 № 54/201/13-300529;</p> <p>Решение внеочередной 10-й сессии Совета депутатов рабочего поселка Колывань Колыванского района Новосибирской области (четвертого созыва) от 2011-05-12 № 3;</p> <p>Генеральный план рабочего поселка Колывань, утвержденный решением Совета депутатов рабочего поселка Колывань Колыванского района Новосибирской области (третьего созыва) от 2009-06-26;</p> <p>Решение 40-й сессии Совета депутатов рабочего поселка Колывань Колыванского района Новосибирской области (третьего созыва) «О внесении изменений в</p>

1	2	3	4	5
				<p>генеральный план рабочего поселка Колывань Колыванского района Новосибирской области (корректировка)» № 5 от 2009-06-26; Правила землепользования и застройки, утвержденные решением Совета депутатов рабочего поселка Колывань Колыванского района Новосибирской области (четвертого созыва) от 2011-05-12 № 3; Муниципальный контракт от 2013-04-24 № 13; Планшеты М 1:1000, дата создания 1990 г., дата обновления отсутствует; Решение избирательной комиссии муниципального образования рабочего поселка Колывань Колыванского района Новосибирской области от 2009-06-05 № 18/86; Распоряжение Главы рабочего поселка Колывань Колыванского района Новосибирской области от 2009-06-05 № 2; Кадастровый план территории (выписка из государственного кадастра недвижимости) от 2013-10-07 № 54/201/13-300030.</p>
17	54.10.1.17	ИТ-1	Зона объектов инженерной инфраструктуры	<p>Решение 40-й сессии Совета депутатов рабочего поселка Колывань Колыванского района Новосибирской области (третьего созыва) «О внесении изменений в генеральный план рабочего поселка Колывань Колыванского района Новосибирской области (корректировка)» от 2009-06-26 № 5; Решение внеочередной 10-й сессии Совета депутатов рабочего поселка Колывань Колыванского района Новосибирской области (четвертого созыва) от 2011-05-12 № 3; Генеральный план рабочего поселка Колывань, утвержденный решением Совета депутатов рабочего поселка Колывань Колыванского района Новосибирской области (третьего созыва) от 2009-06-26; Правила землепользования и застройки, утвержденные решением Совета депутатов рабочего поселка Колывань Колыванского района Новосибирской области (четвертого созыва) от 2011-05-12 № 3; Планшеты ВИСХАГИ М 1:10000, дата создания 2000 г., дата обновления отсутствует ; Муниципальный контракт от 2013-04-24 № 13; Распоряжение Главы рабочего поселка Колывань Колыванского района Новосибирской области от 2009-06-05 № 2; Решение избирательной комиссии муниципального образования рабочего поселка Колывань Колыванского района Новосибирской области от 2009-06-05 № 18/86; Кадастровый план территории (выписка из государственного кадастра недвижимости) от 2013-10-07 № 54/201/13-301458;</p>

1	2	3	4	5
				<p>Кадастровый план территории (выписка из государственного кадастра недвижимости) от 2013-10-07 № 54/201/13-299881;</p> <p>Кадастровый план территории (выписка из государственного кадастра недвижимости) от 2013-10-07 № 54/201/13-300529;</p> <p>Кадастровый план территории (выписка из государственного кадастра недвижимости) от 2013-10-07 № 54/201/13-301445;</p> <p>Кадастровый план территории (выписка из государственного кадастра недвижимости) от 2013-10-07 № 54/201/13-301432;</p> <p>Кадастровый план территории (выписка из государственного кадастра недвижимости) от 2013-10-07 № 54/201/13-301173;</p> <p>Кадастровый план территории (выписка из государственного кадастра недвижимости) от 2013-10-07 № 54/201/13-301343;</p> <p>Кадастровый план территории (выписка из государственного кадастра недвижимости) от 2013-10-07 № 54/201/13-301171.</p>
18	54.10.1.18	Р-1	Зона озеленения	<p>Решение 40-й сессии Совета депутатов рабочего поселка Колывань Колыванского района Новосибирской области (третьего созыва) «О внесении изменений в генеральный план рабочего поселка Колывань Колыванского района Новосибирской области (корректировка)» от 2009-06-26 № 5;</p> <p>Решение внеочередной 10-й сессии Совета депутатов рабочего поселка Колывань Колыванского района Новосибирской области (четвертого созыва) от 2011-05-12 № 3;</p> <p>Решение избирательной комиссии муниципального образования рабочего поселка Колывань Колыванского района Новосибирской области от 2009-06-05 № 18/68;</p> <p>Планшеты ВИСХАГИ М 1:10000, дата создания 2000 г., дата обновления отсутствует;</p> <p>Распоряжение Главы рабочего поселка Колывань Колыванского района Новосибирской области от 2009-06-05 № 2;</p> <p>Генеральный план рабочего поселка Колывань, утвержденный решением Совета депутатов рабочего поселка Колывань Колыванского района Новосибирской области (третьего созыва) от 2009-06-26;</p> <p>Правила землепользования и застройки, утвержденные решением Совета депутатов рабочего поселка Колывань Колыванского района Новосибирской области (четвертого созыва) от 2011-05-12 № 3;</p> <p>Муниципальный контракт от 2013-04-24 № 13;</p> <p>Планшеты М 1:1000, дата создания 1990 г., дата обновления отсутствует;</p>

1	2	3	4	5
				<p>Кадастровый план территории (выписка из государственного кадастра недвижимости) от 2013-10-07 № 54/201/13-301445;</p> <p>Кадастровый план территории (выписка из государственного кадастра недвижимости) от 2013-10-07 № 54/201/13-300030;</p> <p>Кадастровый план территории (выписка из государственного кадастра недвижимости) от 2013-10-07 № 54/201/13-301348;</p> <p>Кадастровый план территории (выписка из государственного кадастра недвижимости) от 2013-10-07 № 54/201/13-301458;</p> <p>Кадастровый план территории (выписка из государственного кадастра недвижимости) от 2013-10-07 № 54/201/13-299880;</p> <p>Кадастровый план территории (выписка из государственного кадастра недвижимости) от 2013-10-07 № 54/201/13-299881;</p> <p>Кадастровый план территории (выписка из государственного кадастра недвижимости) от 2013-10-07 № 54/201/13-300529;</p> <p>Кадастровый план территории (выписка из государственного кадастра недвижимости) от 2013-10-07 № 54/201/13-300022;</p> <p>Кадастровый план территории (выписка из государственного кадастра недвижимости) от 2013-10-07 № 54/201/13-301432;</p> <p>Кадастровый план территории (выписка из государственного кадастра недвижимости) от 2013-10-07 № 54/201/13-301564;</p> <p>Кадастровый план территории (выписка из государственного кадастра недвижимости) от 2013-10-07 № 54/201/13-301343;</p> <p>Кадастровый план территории (выписка из государственного кадастра недвижимости) от 2013-10-07 № 54/201/13-301171;</p> <p>Кадастровый план территории (выписка из государственного кадастра недвижимости) от 2013-12-10 № 54/201/13-375278.</p>
19	54.10.1.19	ИТ-3	Зона сооружений и коммуникаций автомобильного, речного, воздушного транспорта	<p>Решение внеочередной 10-й сессии Совета депутатов рабочего поселка Колывань Колыванского района Новосибирской области (четвертого созыва) от 2011-05-12 № 3;</p> <p>Решение 40-й сессии Совета депутатов рабочего поселка Колывань Колыванского района Новосибирской области (третьего созыва) «О внесении изменений в генеральный план рабочего поселка Колывань Колыванского района Новосибирской области (корректировка)» от 2009-06-26 № 5;</p> <p>Генеральный план рабочего поселка Колывань, утвержденный решением Совета</p>

1	2	3	4	5
				<p>депутатов рабочего поселка Колывань Колыванского района Новосибирской области (третьего созыва) от 2009-06-26; Правила землепользования и застройки, утвержденные решением Совета депутатов рабочего поселка Колывань Колыванского района Новосибирской области (четвертого созыва) 2011-05-12 № 3; Муниципальный контракт от 2013-04-24 № 13; Планшеты М 1:1000, дата создания 1990 г., дата обновления отсутствует; Кадастровый план территории (выписка из государственного кадастра недвижимости) от 2013-10-07 № 54/201/13-301173.</p>
20	54.10.1.20	ИТ-2	Часть зоны улично-дорожной сети	<p>Решение внеочередной 10-й сессии Совета депутатов рабочего поселка Колывань Колыванского района Новосибирской области (четвертого созыва) от 2011-05-12 № 3; Кадастровый план территории (выписка из государственного кадастра недвижимости) от 2013-10-07 № 54/201/13-301458; Правила землепользования и застройки, утвержденные решением Совета депутатов рабочего поселка Колывань Колыванского района Новосибирской области (четвертого созыва) от 2011-05-12 № 3; Решение 40-й сессии Совета депутатов рабочего поселка Колывань Колыванского района Новосибирской области (третьего созыва) «О внесении изменений в генеральный план рабочего поселка Колывань Колыванского района Новосибирской области (корректировка)» от 2009-06-26 № 5; Муниципальный контракт от 2013-04-24 № 13; Генеральный план рабочего поселка Колывань, утвержденный решением Совета депутатов рабочего поселка Колывань Колыванского района Новосибирской области (третьего созыва) от 2009-06-26; Кадастровый план территории (выписка из государственного кадастра недвижимости) от 2013-10-07 № 54/201/13-300030; Кадастровый план территории (выписка из государственного кадастра недвижимости) от 2013-10-07 № 54/201/13-301348; Кадастровый план территории (выписка из государственного кадастра недвижимости) от 2013-10-07 № 54/201/13-301445; Кадастровый план территории (выписка из государственного кадастра недвижимости) от 2013-10-07 № 54/201/13-299880; Кадастровый план территории (выписка из государственного кадастра недвижимости)</p>

1	2	3	4	5
				<p>от 2013-10-07 № 54/201/13-299881; Кадастровый план территории (выписка из государственного кадастра недвижимости) от 2013-10-07 № 54/201/13-300529; Кадастровый план территории (выписка из государственного кадастра недвижимости) от 2013-10-07 № 54/201/13-300022; Кадастровый план территории (выписка из государственного кадастра недвижимости) от 2013-10-07 № 54/201/13-301432; Кадастровый план территории (выписка из государственного кадастра недвижимости) от 2013-10-07 № 54/201/13-301173; Кадастровый план территории (выписка из государственного кадастра недвижимости) от 2013-10-07 № 54/201/13-301564; Кадастровый план территории (выписка из государственного кадастра недвижимости) от 2013-10-07 № 54/201/13-301343; Кадастровый план территории (выписка из государственного кадастра недвижимости) от 2013-10-07 № 54/201/13-301171; Кадастровый план территории (выписка из государственного кадастра недвижимости) от 2013-12-10 № 54/201/13-375278; Решение избирательной комиссии муниципального образования рабочего поселка Колывань Колыванского района Новосибирской области от 2009-06-05 № 18/86; Распоряжение главы рабочего поселка Колывань Колыванского района Новосибирской области от 2009-06-05 № 2; Планшеты М 1:1000, дата создания 1990 г., дата обновления отсутствует.</p>
21	54.10.1.21	СХ-2	Часть территориальной зоны садоводства, огородничества и дачного строительства (СХ-2)	<p>Решение внеочередной 10-й сессии Совета депутатов рабочего поселка Колывань Колыванского района Новосибирской области «Об утверждении правил землепользования и застройки части муниципального образования рабочего поселка Колывань Колыванского района Новосибирской области» от 2011-05-12 № 3; Решение 34-й сессии Совета депутатов рабочего поселка Колывань Колыванского района Новосибирской области «О внесении изменений в Правила землепользования и застройки части муниципального образования рабочего поселка Колывань Колыванского района Новосибирской области» от 2014-05-27 № 6.</p>
22	54.10.1.22	Ж-3	Часть зоны застройки жилыми домами с приусадебными	<p>Решение внеочередной 10-й сессии Совета депутатов рабочего поселка Колывань Колыванского района Новосибирской области четвертого созыва «Об утверждении правил землепользования и застройки части муниципального образования рабочего</p>

1	2	3	4	5
			участками	<p>поселка Колывань Колыванского района Новосибирской области» от 2011-05-12 № 3; Решение 39-й внеочередной сессии Совета депутатов рабочего поселка Колывань Колыванского района Новосибирской области четвертого созыва «О внесении изменений в Правила землепользования и застройки части муниципального образования рабочего поселка Колывань Колыванского района Новосибирской области» от 2015-01-22 № 2; Карта (План) Часть территориальной зоны застройки жилыми домами с приусадебными участками (Ж-3) части муниципального образования рабочего поселка Колывань Колыванского района Новосибирской области от 2015-04-27; Решение 34-й сессии Совета депутатов рабочего поселка Колывань Колыванского района Новосибирской области четвертого созыва «О внесении изменений в Правила землепользования и застройки части муниципального образования рабочего поселка Колывань Колыванского района Новосибирской области от 2014-05-27 № 6.</p>
23	54.10.1.24	СХ-2	Часть территориальной зоны садоводства, огородничества и дачного строительства (СХ-2)	<p>Решение внеочередной 10-й сессии Совета депутатов рабочего поселка Колывань Колыванского района Новосибирской области «Об утверждении правил землепользования и застройки части муниципального образования рабочего поселка Колывань Колыванского района Новосибирской области» от 2011-05-12 № 3; Публикация в «Официальный вестник», приложение к газете «Трудовая правда» от 2011-05-20 № 13; Решение 34-й сессии Совета депутатов рабочего поселка Колывань Колыванского района Новосибирской области «О внесении изменений в Правила землепользования и застройки части муниципального образования рабочего поселка Колывань Колыванского района Новосибирской области от 2014-05-27 № 6; Публикация в «Официальный вестник», приложение к газете «Трудовая правда» от 2014-06-12 № 12; Карта (план) части территориальной зоны - зоны садоводства, огородничества и дачного строительства (СХ-2) от 2016-10-12 № б/н.</p>